





# ព្រះរាជាណាចក្រកម្ពុជា

## ស្ថានភាពនៃភាពត្រីត្រីកោណកម្ពុជាឆ្នាំ ២០០៤ ការអភិវឌ្ឍសំខាន់ៗ

### ក្រសួងផែនការ

# ៣៨៦ មហាវិថីព្រះមុនីវង្សភ្នំពេញ រាជាណាចក្រកម្ពុជា  
ទូរស័ព្ទ: (៨៥៥-២៣)២១៦ ១៩០/២១៧ ៤២៤  
ទូរសារ: (៨៥៥-២៣) ២១៦ ១៩០/២១៨ ៨៩៥  
អ៊ីមែល: [pau.mop@forum.org.kh](mailto:pau.mop@forum.org.kh)

**សារម្តង**

ស្ថានភាពនៃភាពក្រីក្រនៅកម្ពុជាឆ្នាំ ២០០៤ បង្ហាញពីការវិវាទសំខាន់ៗ នៃភាពក្រីក្រ និងពិនិត្យពីសញ្ញា ដែលបញ្ចេញឱ្យឃើញពីនិន្នាការរបស់វា ដោយប្រើប្រាស់ការអង្កេតសេដ្ឋកិច្ចសង្គមកិច្ចកម្ពុជាឆ្នាំ ២០០៣/ ២០០៤ ។ ស្ថានភាពនៃភាពក្រីក្រនៅកម្ពុជាឆ្នាំ ២០០៤ បង្ហាញថាភាពក្រីក្រមានការប្រែប្រួលយ៉ាងណា ជាមួយនឹងភូមិសាស្ត្រ និងថាភាពក្រីក្រមានឥទ្ធិពលយ៉ាងណាទៅលើភូមិទាំងឡាយ សហគមន៍ និង លក្ខណៈនៃគ្រួសារ ។ ដូច្នេះស្ថានភាពនៃភាពក្រីក្រផ្ទុកទៅដោយព័ត៌មានមានតម្លៃ ដែលត្រូវការដើម្បីរៀបចំ ដោយប្រសិទ្ធភាពកម្មវិធី និងគោលនយោបាយទាំងឡាយដែលគាំទ្រភាពក្រីក្រ ។ ព័ត៌មានក៏មានប្រយោជន៍ ដែរ សំរាប់ត្រួតពិនិត្យនិងវាយតម្លៃភាពជឿនលឿន ក្នុងការកាត់បន្ថយភាពក្រីក្រនៅក្នុងប្រទេស ។

ស្ថានភាពនៃភាពក្រីក្របច្ចុប្បន្នផ្តល់នូវមូលដ្ឋានប្រព័ន្ធព័ត៌មានដ៏សម្បូរបែបមួយ លើការបែងចែកស្តង់ដារសំ នៅនៃប្រជាជនកម្ពុជាគ្រប់រូប ។ ដោយហេតុនោះស្ថានភាពនៃភាពក្រីក្រ គាំទ្រការខិតខំប្រឹងប្រែងរបស់ រាជរដ្ឋាភិបាល ដើម្បីពង្រឹងគោលនយោបាយកាត់បន្ថយភាពក្រីក្ររបស់ខ្លួន ។ ខ្ញុំមានក្តីសោមន្សីរិករាយដោយ ដឹងថាការបកស្រាយដំបូងមួយរបស់ស្ថានភាពនៃភាពក្រីក្រ បានផ្តល់នូវព័ត៌មានយ៉ាងសំខាន់ក្នុងការរៀបចំ ផែនការយុទ្ធសាស្ត្រអភិវឌ្ឍន៍ជាតិស៊ីជម្រៅមួយរបស់កម្ពុជាសំរាប់ឆ្នាំ ២០០៦-២០១០ ។

ស្ថានភាពនៃភាពក្រីក្រឆ្នាំ ២០០៤ បានបង្ហាញពីអ្វីដែលកម្ពុជាអាចកាត់បន្ថយភាពក្រីក្របានលឿន តាមរយៈ ការសម្រេចបានកំណើនមួយ ដែលគាំទ្រខ្លាំងដល់ជនក្រីក្រក្នុងឆ្នាំទាំងឡាយខាងមុខ ។ ដោយសារមានការ ប្រែប្រួលខ្លាំងមួយ នៃយុទ្ធសាស្ត្រទាំងឡាយដែលផ្អែកលើចំណូល និងទ្រព្យសម្បត្តិដែលកាន់កាប់ដោយជនក្រី ក្រ ដំណោះស្រាយតែងកងឯមួយមិនអាចគ្រប់គ្រាន់ ដើម្បីកាត់បន្ថយភាពក្រីក្រនៅកម្ពុជាបានទេ ។ ត្រូវ មានការប្រយុទ្ធមួយដែលមានពហុមុខព្រួញ ។ លទ្ធផលទាំងឡាយគួសបញ្ជាក់ដែរ ពីបញ្ហាប្រឈមចម្បងៗ នៃ ការពង្រឹងការកាត់បន្ថយភាពក្រីក្រក្នុងតំបន់ជនបទ តាមរយៈការទទួលយកសកម្មភាព យុទ្ធសាស្ត្រទាំង ឡាយដែលបានកំណត់គោលដៅទុកជាមុន ។

ការវិវាទចង្អុលបង្ហាញពីតម្រូវការសំខាន់ សំរាប់គោលនយោបាយនិងសកម្មភាពទាំងឡាយ ដែលនឹងធានាថា កំណើនបានទៅដល់ និងពង្រីកឱកាសសំរាប់ជនក្រីក្រ ។ សំរាប់តម្រូវការនេះ យើងត្រូវកសាងទ្រព្យទាំង ឡាយដែលទាមទារដោយជនក្រីក្រ ដូចជាការអប់រំ សុខភាពល្អប្រសើរ ការទទួលបានប្រភពនិងទីផ្សារ សម្រុងនិងអំណាច ការបញ្ចូលនិងចូលរួមក្នុងសង្គម ដើម្បីជួយដល់ជនក្រីក្រឱ្យមានធនធានសំរាប់ការពង្រីក ឱកាសឱ្យមានកំណើន ។ ខ្ញុំជឿជាក់ថាការរកឃើញទាំងឡាយ របស់ស្ថានភាពនៃភាពក្រីក្រនឹងជួយកែប្រែ

យុទ្ធសាស្ត្រកាត់បន្ថយភាពក្រីក្រកម្ពុជា ឱ្យទៅជាសកម្មភាពសក្តិសិទ្ធិនិងមានប្រសិទ្ធភាព ដោយធ្វើឱ្យមានការផ្លាស់ប្តូរ សំរាប់ធានាឱ្យមាននិរន្តរភាពកំណើនសេដ្ឋកិច្ច និងផ្តល់ផលប្រយោជន៍ដល់ជនក្រីក្រ ។

ក្រសួងផែនការសូមថ្លែងអំណរគុណដ៏ជ្រាលជ្រៅ ចំពោះការគាំទ្របច្ចេកទេស ហិរញ្ញវត្ថុ និងការគាំទ្រផ្សេងទៀតដោយកម្មវិធីអភិវឌ្ឍន៍សហប្រជាជាតិ (UNDP) ធនាគារពិភពលោក (WB) ស្ថិតិស៊ុយអែតនិងភ្នាក់ងារអភិវឌ្ឍន៍អន្តរជាតិស៊ុយអែត (SIDA) សំរាប់ការដឹកនាំធ្វើអង្កេតសេដ្ឋកិច្ចសង្គមកិច្ចឆ្នាំ២០០៣/២០០៤ និងសំរាប់ដំណើរការ និងការវិភាគទិន្នន័យដែលប្រមូលបាន ។ របាយការណ៍មូលដ្ឋានដែលបានរៀបចំឡើងដោយជំនាញការធនាគារពិភពលោក Dr. J.C. Knowles ដោយប្រើប្រាស់ទិន្នន័យពីវិធីសាស្ត្រ Recall និង Professors S. Johansson and S. Backlund ស្ថិតិស៊ុយអែត ដោយប្រើប្រាស់ទិន្នន័យពីវិធីសាស្ត្រ Diary នៃការអង្កេតសេដ្ឋកិច្ចសង្គមកិច្ច ២០០៣/២០០៤ បានផ្តល់នូវព័ត៌មានយ៉ាងសំខាន់ក្នុងការរៀបចំរបាយការណ៍ស្តីពីស្ថានភាពនៃភាពក្រីក្រ ។ ខ្ញុំសូមថ្លែងអំណរគុណដ៏ស្មោះស្ម័គ្រចំពោះគាត់ ជាពិសេសចំពោះ Dr. Mustafa. K. Mujeri ជំនាញការតាមដាននិងវិភាគភាពក្រីក្ររបស់ UNDP នៅក្រសួងផែនការសំរាប់ការខិតខំប្រែប្រួលរបស់គាត់ក្នុងការរៀបចំរបាយការណ៍ស្ថានភាពនៃភាពក្រីក្រ ។ ខ្ញុំសូមថ្លែងអំណរគុណដ៏ចម្រើនចំពោះឯកឧត្តម អ៊ូ ឱហាត រដ្ឋលេខាធិការក្រសួងផែនការ ឯកឧត្តម សន ស៊ីចន អគ្គនាយកវិទ្យាស្ថានជាតិស្ថិតិលោកស្រី ហ៊ាង សៀក លី អគ្គនាយករង អគ្គនាយកដ្ឋានផែនការ និងមន្ត្រីផ្សេងទៀតក្នុងក្រសួងផែនការសំរាប់ការខិតខំប្រឹងប្រែងរបស់គាត់ក្នុងការរៀបចំរបាយការណ៍នេះ ។

ខ្ញុំជឿជាក់ថារបាយការណ៍ស្តីពីស្ថានភាពនៃភាពក្រីក្រនេះ នឹងមានសារៈសំខាន់សំរាប់អ្នករៀបចំគោលនយោបាយ និងសំរាប់អ្នកទាំងឡាយផ្សេងទៀតដែលបានយកចិត្តទុកដាក់ជាមួយការអភិវឌ្ឍន៍នៅកម្ពុជា ។

**ឆាយ ថន**  
ទេសរដ្ឋមន្ត្រី/រដ្ឋមន្ត្រី  
ក្រសួងផែនការ

**I. ស្ថានភាពនៃភាពក្រីក្រកម្ពុជា ២០០៤-ការពិពណ៌នាជាប្រព័ន្ធមួយនៃភាពក្រីក្រនៅកម្ពុជា**

១. ស្ថានភាពនៃភាពក្រីក្រគឺជាផ្នែកសំខាន់មួយនៃការវិភាគភាពក្រីក្ររបស់ក្រសួងផែនការ ។ ស្ថានភាពនៃភាពក្រីក្រកម្ពុជាឆ្នាំ ២០០៤ ពិពណ៌នាភាពក្រីក្រ និងពិនិត្យពីសញ្ញាដែលបញ្ចេញឱ្យឃើញពិន្នាការរបស់វាដោយប្រើប្រាស់សូចនាករសំខាន់ៗទាំងឡាយ ។ ស្ថានភាពនៃភាពក្រីក្របង្ហាញថាភាពក្រីក្រ ប្រែប្រួលយ៉ាងណាតាមតំបន់ភូមិសាស្ត្រ ដូចជាតាមតំបន់ ឬខេត្តក្រុង ។ ស្ថានភាពនៃភាពក្រីក្របង្ហាញថាភាពក្រីក្រប្រែប្រួលយ៉ាងណាតាមភូមិ ឬតាមលក្ខណៈសហគមន៍ដូចជា ការចូលរៀន និងគិលានដ្ឋានសុខាភិបាល ឬតាមលក្ខណៈគ្រួសារដូចជាការអប់រំឬមុខរបរនៃគ្រួសារ ។ ការប្រើប្រាស់ទិន្នន័យពីការអង្កេតសេដ្ឋកិច្ចសង្គមកិច្ចឆ្នាំ ២០០៤ ផ្តល់ការប្រៀបធៀបភាពក្រីក្រស៊ីជម្រៅ បង្ហាញថាភាពក្រីក្របានប្រែប្រួលយ៉ាងណាក្នុងពេលកន្លងមក និងឆ្លងកាត់អន្តរតំបន់ និងក្រុមប្រជាជននៃសង្គមកម្ពុជា ។

**ការអង្កេតសេដ្ឋកិច្ចសង្គមកិច្ច (CSES) ឆ្នាំ ២០០៣/២០០៤**

២. វិទ្យាស្ថានជាតិស្ថិតិនៃក្រសួងផែនការ បានដឹកនាំការអង្កេតសេដ្ឋកិច្ចសង្គមកិច្ចកម្ពុជាឆ្នាំ២០០៣/២០០៤ រវាងខែវិច្ឆិកាឆ្នាំ ២០០៣ និងខែមករាឆ្នាំ២០០៤ ។ ការអង្កេតគ្របដណ្តប់លើ ១៥.០០០សំណាកគំរូគ្រួសារក្នុងទូទាំងប្រទេស ។ ការអង្កេតបានប្រមូលទិន្នន័យលើការចំណាយប្រើប្រាស់ ដោយប្រើប្រាស់ទាំងវិធីសាស្ត្រ Diary និង Recall ។ នេះគឺជាការអង្កេតលើកទី ៥ ដែលបានដឹកនាំដោយវិទ្យាស្ថានជាតិស្ថិតិ បន្ទាប់ពីការអង្កេតសេដ្ឋកិច្ច សង្គមកិច្ចកម្ពុជាឆ្នាំ ១៩៩៣/៩៤ ១៩៩៦ ១៩៩៧ និង ១៩៩៩ ។ ទិសដៅសំខាន់នៃការអង្កេតគឺដើម្បីប្រមូលព័ត៌មានស្ថិតិ ស្តីពីស្តង់ដាររស់នៅនៃជនកម្ពុជា និងប៉ាន់ស្មានភាពក្រីក្រក្នុងប្រទេស ។

**ភាពក្រីក្រដាច់ស្ថានភាពយៈការអង្កេតទំនៀមទម្លាប់មិនអាចប្រៀបធៀបបានដោយផ្ទាល់**

៣. ការអង្កេតសេដ្ឋកិច្ចសង្គមកិច្ចដែលបានធ្វើឡើងនៅកម្ពុជា មិនអាចប្រៀបធៀបបានទាំងស្រុងទេ ដោយសារមូលហេតុច្រើនយ៉ាង ។ ការអង្កេតសេដ្ឋកិច្ចសង្គមកិច្ច ឆ្នាំ ១៩៩៣/៩៤ គ្របដណ្តប់តែ ៥៩ ភាគរយនៃភូមិ និង ៦៨ ភាគរយនៃគ្រួសារនៅទូទាំងប្រទេស ដោយសារបញ្ហាសន្តិសុខនៅពេលនោះ ។ ក្នុងការអង្កេតជាបន្តបន្ទាប់ ការគ្របដណ្តប់បានកើនឡើងជាលំដាប់ ។ ការអង្កេតសេដ្ឋកិច្ចសង្គមកិច្ចកម្ពុជាឆ្នាំ ២០០៣/០៤ គឺជាការអង្កេតសេដ្ឋកិច្ចសង្គមកិច្ចលើកទី ១ ដែលមានសំណាកគំរូគ្របដណ្តប់ទូទាំងប្រទេស ។ ការអង្កេតនេះយកតាមសំណាកគំរូស្តីពីការធ្វើជំរឿនជាទូទៅនៃប្រជាជនលើកទី ១ ដែលបានធ្វើឡើងនៅឆ្នាំ ១៩៩៨ ។ ទំនាក់ទំនងនៃការពង្រីកគំរោងសំណាកគំរូរបស់ការធ្វើអង្កេតជាបន្ទាប់កន្លងមក ភាពខុសគ្នាក្នុងគំរូអង្កេត ពេលវេលានៃការអនុវត្ត និងទិដ្ឋភាពទាំងឡាយផ្សេងទៀតជាច្រើន ធ្វើឱ្យអត្រាភាពក្រីក្រដែលបានប៉ាន់ស្មានមិនអាចធ្វើការប្រៀបធៀបបាន ។ ជាលទ្ធផល ការផ្លាស់ប្តូរទាំងឡាយក្នុងភាពក្រីក្រ ចាប់តាំងពីឆ្នាំ ១៩៩០ មកមិនអាចត្រូវបានទទួលដោយផ្ទាល់ពីតួលេខទាំងនោះ ។

**ការប្រៀបធៀបភាពត្រឹមត្រូវនៃវិធីសាស្ត្រវិវិធីសាស្ត្រ ១៩៩៣/៩៤**

៤. ដោយសារការមិនអាចប្រៀបធៀបបានរវាងការអង្កេតក្នុងមក ការប្រៀបធៀបភាពត្រឹមត្រូវក្នុងឆ្នាំ ២០០៤ ត្រូវបានធ្វើឡើងតែក្នុងក្របខណ្ឌឆ្នាំមូលដ្ឋាន ១៩៩៣/៩៤ និងតែលើការប៉ាន់ស្មានឆ្នាំ ១៩៩៣/៩៤ ពី វិធីសាស្ត្រ Recall ។ នេះដោយសារការអង្កេតឆ្នាំ ១៩៩៣/៩៤ បានប្រមូលទិន្នន័យលើការចំណាយប្រើប្រាស់ តាមរយៈវិធីសាស្ត្រ Recall តែឯង ។ ការប៉ាន់ស្មានភាពត្រឹមត្រូវវិធីសាស្ត្រ Recall ឆ្នាំ ២០០៤ ត្រូវបាន ធ្វើឡើងដោយប្រើប្រាស់វិធីសាស្ត្រ ដែលបានធានាភាពអាចប្រៀបធៀបបានជាអតិបរិមា ជាមួយការប៉ាន់ ស្មានទាំងឡាយនៅឆ្នាំ ១៩៩៣/៩៤ ។ ដោយសារសំណាកគំរូពេញ ប៉ាន់ស្មានសំរាប់ឆ្នាំ ២០០៤ គឺខុសគ្នា ក្នុងភូមិសាស្ត្រគ្របដណ្តប់ ពីការប៉ាន់ស្មានឆ្នាំ ១៩៩៣/៩៤ តំបន់ភូមិសាស្ត្រដូចគ្នាដែលបានបញ្ចូលក្នុងអង្កេត ឆ្នាំ ១៩៩៣ / ៩៤ ត្រូវបានប្រើ ដើម្បីវាយតម្លៃការផ្លាស់ប្តូរភាពត្រឹមត្រូវចាប់តាំងពីឆ្នាំ ១៩៩៣/៩៤ មក ។

**ស្ថានភាពនៃភាពត្រឹមត្រូវនៃមិត្តឆ្នាំ ២០០៤ ដោយធ្វើប្រៀបធៀបលទ្ធផលពីវិធីសាស្ត្រ Recall តែឯង**

៥. ទោះបីមានភាពខុសគ្នាច្រើន ការប៉ាន់ស្មានភាពត្រឹមត្រូវឆ្នាំ ២០០៤ តាមវិធីសាស្ត្រ Diary និង Recall គឺ ប្រហាក់ប្រហែលគ្នា ។ សន្ទស្សន៍រាប់ចំនួនមនុស្សនៃភាពត្រឹមត្រូវសំរាប់ប្រជាជនកម្ពុជាសរុប តាមវិធីសាស្ត្រ Diary គឺ ៣៥,៩ ភាគរយក្នុងឆ្នាំ ២០០៤ ធៀបជាមួយ ៣៤,៧ ភាគរយតាមវិធីសាស្ត្រ Recall ។ ក្នុង ទស្សនៈនេះស្ថានភាពនៃភាពត្រឹមត្រូវមិត្តរបស់កម្ពុជាសំរាប់ឆ្នាំ ២០០៤ ត្រូវបានបង្ហាញដោយប្រើលទ្ធផល នៃ វិធីសាស្ត្រ Recall ។ ការធ្វើរបៀបនេះសម្រួលដៃដល់ការប្រៀបធៀបជាមួយឆ្នាំ ១៩៩៣/៩៤ ពេលដែល ទិន្នន័យត្រូវបានប្រមូលដោយប្រើវិធីសាស្ត្រ Recall តែឯង ។

**II. ចំណុចគោលដៅ និងភាពត្រឹមត្រូវនៃស្ថានភាពដោយធ្វើ Diary និងលទ្ធផល**

៦. វិធីសាស្ត្រ Diary ប៉ាន់ស្មានភាពត្រឹមត្រូវដោយប្រើទិន្នន័យពីអង្កេតសេដ្ឋកិច្ចសង្គមកិច្ចឆ្នាំ ២០០៤ ខុសគ្នាពី ការប៉ាន់ស្មានក្នុងវិធីសាស្ត្រ Recall លើចំណុចខ្លះៗ ។ ភាពខុសគ្នាចម្បងខ្លះៗរួមមាន៖ (១) វិធីសាស្ត្រ Diary ប៉ាន់ស្មានភាពត្រឹមត្រូវដោយផ្អែកលើបញ្ជីម្ហូបអាហារ និងមិនមែនម្ហូបអាហារនៃបញ្ហាភាគទី ២ ជាជាង បញ្ហាភាគទី ៣ ដែលបានប្រើសំរាប់ការប៉ាន់ស្មានដោយវិធីសាស្ត្រ Recall ក្នុងការបែងចែកនៃការចំណាយ ប្រើប្រាស់សរុបរបស់មនុស្សម្នាក់ៗក្នុង (២) វិធីសាស្ត្រ Diary ប៉ាន់ស្មានដោយប្រើ an adult-equivalent scale ដើម្បីធ្វើការប្រៀបធៀបគ្រួសារ តាមរយៈភាពខុសគ្នាក្នុងទំហំនិងសមាសភាព ចំណែកវិធីសាស្ត្រ Recall ប៉ាន់ស្មានដោយផ្អែកលើការប្រើប្រាស់ម្នាក់ៗ (៣) វិធីសាស្ត្រ Diary ទទួលយកការប៉ាន់ស្មានពី សន្ទស្សន៍ផ្ទៃក្នុងនៃការគ្រួសារសំរាប់ម្ហូបអាហារដោយផ្អែកលើតំលៃឯកតា ផ្ទុយទៅវិញវិធីសាស្ត្រ Recall ប៉ាន់ស្មានដោយប្រើតម្លៃនៅថ្នាក់ភូមិ (៤) វិធីសាស្ត្រ Diary ប៉ាន់ស្មានដោយប្រើតម្លៃជួលផ្ទះដែលត្រូវបាន កែតម្រូវសំរាប់គុណភាពខុសៗគ្នា និង (៥) វិធីសាស្ត្រ Diary ប៉ាន់ស្មានដោយប្រើការចុះតម្លៃនៃរបស់

ប្រើយូរអង្វែរបស់គ្រួសារ ។ ម្យ៉ាងទៀតវិធីសាស្ត្រ Recall បានស្ថានដោយប្រើតម្លៃថ្លៃនៃរបស់ប្រើប្រាស់ យូរអង្វែងដែលបានទិញក្នុង១២ ខែកន្លងមក ។

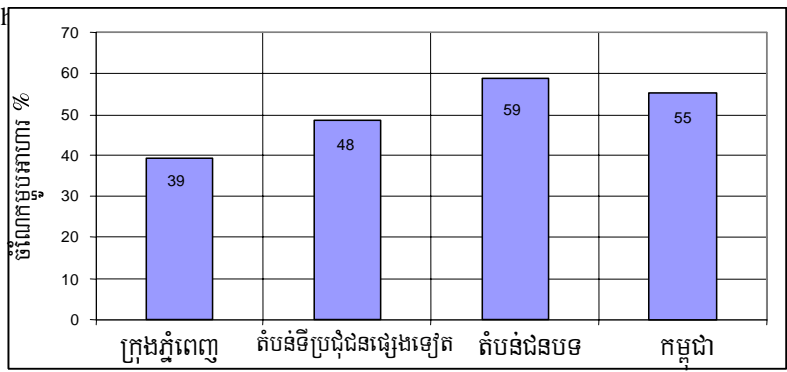
**កំរិតចំណាយប្រើប្រាស់និងបង្ហាញពីភាពខុសគ្នាដោយចំណាយតំបន់**

**៧.** ចំណាយប្រើប្រាស់ជាមធ្យមប្រចាំថ្ងៃ សំរាប់មនុស្សម្នាក់ៗតាមគ្រួសារនៅកម្ពុជាគឺ ៣,៦០៦ រៀល (០,៩០ដុល្លារអាមេរិក) ក្នុងឆ្នាំ ២០០៤ គិតតាមថ្លៃមធ្យមនៅភ្នំពេញឆ្នាំ ២០០៤ ។ ចំណាយប្រើប្រាស់ជាមធ្យមក្នុងមនុស្សពេញវ័យម្នាក់ក្នុងមួយថ្ងៃគឺខ្ពស់ជាងបន្តិចប្រហែល៣,៧២០រៀល(០,៩៣ដុល្លារអាមេរិក) ។ ការប៉ាន់ស្មានតាមតំបន់ បង្ហាញភាពខុសគ្នាច្រើនគួរសមក្នុងកំរិតស្តង់ដារនៅក្នុងតំបន់ទាំង ៣ ។ សំរាប់ទិន្នន័យពី Diary ចំណាយម្នាក់ក្នុងមួយថ្ងៃ គឺ ៣,១៦៤ រៀល (០,៧៩ ដុល្លារអាមេរិក)ក្នុងតំបន់ជនបទ ៥,០០៧រៀល (១,២៥ ដុល្លារអាមេរិក) ក្នុងតំបន់ទីប្រជុំជនផ្សេងទៀត និង៨,៣២៤រៀល (២,០៨ដុល្លារអាមេរិក) នៅទីប្រជុំជនភ្នំពេញ ។

**ម្ហូបអាហារគឺជាការចំណាយប្រើប្រាស់សំខាន់សំរាប់គ្រប់ជនកម្ពុជា**

**៨.** ចំណែកនៃម្ហូបអាហារក្នុងការចំណាយសរុបគឺ ៥៥ភាគរយ សម្រាប់គ្រប់ជនកម្ពុជា ។ ការចំណាយនេះប្រែប្រួលពី ៣៩ ភាគរយនៅភ្នំពេញ ទៅ ៤៨ ភាគរយ ក្នុងតំបន់ទីប្រជុំជនផ្សេងទៀត និង៥៥ ភាគរយក្នុងតំបន់ជនបទ ។ ភាពខុសគ្នាខ្លះត្រូវបានគិតទុកតាំងពីចំណូល និងកំរិតស្តង់ដារនៅមានកំរិតខ្ពស់នៅភ្នំពេញ បន្ទាប់មកនៅទីប្រជុំជនផ្សេងទៀត និងតំបន់ជនបទ ។

**រូបភាពទី ១:ចំណែកម្ហូបអាហារតាមតំបន់ ឆ្នាំ ២០០៤ (ភាគរយ)**



**ប្រភព:** S. Johansson and S. Backlund, គំរូថ្មីមួយនៃភាពក្រីក្រប៉ាន់ស្មានសំរាប់កម្ពុជាឆ្នាំ២០០៤ ដោយផ្អែកលើទិន្នន័យ Diary ២០០៤ (mimeo) វិទ្យាស្ថានជាតិស្ថិតិ, ២០០៥ និងស្ថានភាពនៃភាពក្រីក្រមួយនៅកម្ពុជា២០០៤, ក្រសួងផែនការ, កុម្ភៈ២០០៦

**៩.** ធនាគារគឺជាក្រុមម្ហូបអាហារធំជាងគេ ទាំងគិតជាតម្លៃ (៣១ ភាគរយ) និងគិតជាថាមពល (៦៥ ភាគរយ) ។ តំបន់ទាំង ៣ បង្ហាញឱ្យឃើញភាពខុសគ្នាក្នុងចំណែកខ្លះ ។ ចំណែកធនាគារក្នុងការចំណាយលើម្ហូប

អាហារសរុបគឺមានតែ ១១ភាគរយនៅភ្នំពេញ ធៀបនឹង ២៥ ភាគរយក្នុងតំបន់ទីប្រជុំជនផ្សេងទៀត និង ៣៥ ភាគរយនៅតំបន់ជនបទ ។

**កម្ពុជាទទួលបានថាមពលភាគច្រើនពីធានីជាតិ**

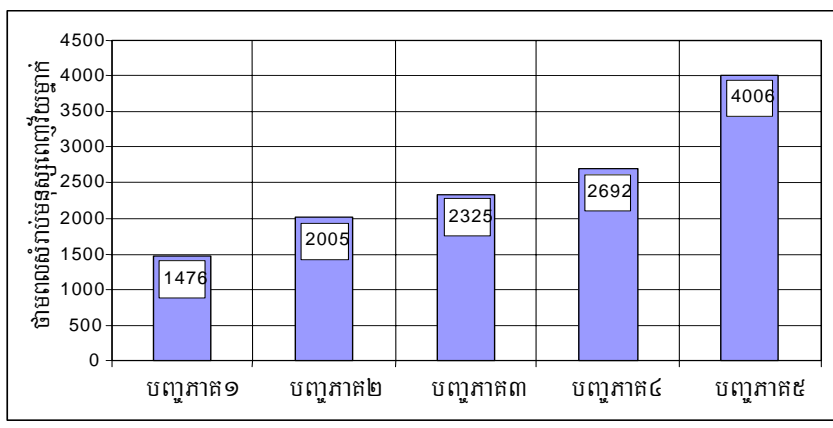
១០. កម្ពុជាទទួលបានស្ទើរតែ ២/៣ នៃថាមពលពីធានីជាតិ ។ ម្យ៉ាងទៀតចំណែកនៃធានីជាតិក្នុងថាមពលសរុប បានប្រែប្រួលពី ៣៤ ភាគរយនៅភ្នំពេញទៅ ៥៨ ភាគរយក្នុងតំបន់ទីប្រជុំជនផ្សេងទៀត និង ៦៩ភាគរយ ក្នុងតំបន់ជនបទ ។ ជាមួយភាពពឹងពាក់ខ្ពស់ខ្លះសំរាប់ថាមពលលើធានីជាតិ វាហាក់ដូចជាជានិច្ចក្រីក្រជា ពិសេសក្នុងតំបន់ជនបទ នឹងអាចត្រូវបានរងគ្រោះពីកង្វះប្រូតេអ៊ីន និងមីក្រូសារជាតិ (nmicro-nutrient) ។ នេះមានទំនាក់ទំនង សំខាន់សំរាប់អាហារូបត្ថម្ភ និងការយល់ដឹងពីការអភិវឌ្ឍន៍ក្នុងចំណោម កុមារ ។

១១. ថាមពលប្រចាំថ្ងៃជាមធ្យមសំរាប់មនុស្សពេញវ័យគឺមិនខុសគ្នាច្រើនទេរវាងភ្នំពេញ (២,៤០៦ កាឡូរី) តំបន់ទីប្រជុំជនផ្សេងទៀត (២,៥១៥ កាឡូរី)និងតំបន់ជនបទ (២,៥០៤កាឡូរី) ទោះបីមានភាពខុសគ្នា ច្រើនក្នុងចំណូលរវាងតំបន់ទាំង ៣ ។

**ភាពខុសគ្នាដ៏ធំក្នុងការប្រើប្រាស់ថាមពលរវាងបញ្ហាភាគទាំង ៥**

១២. ភាពខុសគ្នាក្នុងការប្រើប្រាស់ថាមពលក្នុងចំណោមបញ្ហាភាគទាំង ៥ គឺមានទំហំធំធេង ។ ភាពខុសគ្នានេះ ចាប់ផ្តើមពី ១,៤៧៦ កាឡូរី សំរាប់មនុស្សពេញវ័យម្នាក់ក្នុងមួយថ្ងៃក្នុងបញ្ហាភាគក្រីក្របំផុត ទៅ ៤,០០៦ កាឡូរីក្នុងបញ្ហាភាគមានបំផុត ។ ថាមពលជាមធ្យមគឺតិចជាង ១,៥០០ កាឡូរីសំរាប់មនុស្សពេញវ័យម្នាក់ ក្នុងមួយថ្ងៃនៃបញ្ហាភាគក្រីក្របំផុត បញ្ជាក់ថាមនុស្សពេញវ័យទាំងនេះរងគ្រោះពីការអត់ឃ្លានជាប្រចាំ ។

រូបភាពទី ២: ថាមពលមធ្យមសំរាប់មនុស្សពេញវ័យក្នុងមួយថ្ងៃ, ២០០៤



**ប្រភព:** s. Johansson and S. Backlund, គំរូថ្មីមួយនៃភាពក្រីក្របំផុតស្ថានសំរាប់កម្ពុជាឆ្នាំ២០០៤ ដោយផ្អែក លើទិន្នន័យ Diary ២០០៤ (mimeo) វិទ្យាស្ថានជាតិស្ថិតិ, ២០០៥ និងស្ថានភាពនៃភាពក្រីក្រមួយនៅកម្ពុជា២០០៤, ក្រសួងផែនការ, កុម្មៈ២០០៦

**ថាមពលពីធានីជាតិគឺថោកបំផុត**



១៣. តម្លៃក្នុងមួយកាឡូរីគឺថោកបំផុតសំរាប់ធញ្ញជាតិ (០,៣៩ រៀល) បន្ទាប់មកគឺ ផ្លែឈើ (០,៦៨ រៀល) ម្ហូបបរិភោគនៅផ្ទះ (០,៨១ រៀល) ម្ហូបបរិភោគនៅក្រៅផ្ទះ (០,៨៣រៀល) ។ តម្លៃមធ្យមក្នុងមួយកាឡូរី គឺ ១,៣៣ រៀល នៅទីក្រុងភ្នំពេញ ធៀបជាមួយនិង ០,៩៩រៀលនៅតាមទីប្រជុំជនផ្សេងទៀត និង ០,៧៧ រៀលនៅតំបន់ជនបទ ។

១៤. តម្លៃមួយឯកតានៃកាឡូរីពីធញ្ញជាតិ គឺមានតម្លៃថោកនៅតំបន់ជនបទ (០,៣៧រៀល) ជាងនៅទីក្រុង ភ្នំពេញ (០,៤៥រៀល) ឬតំបន់ទីប្រជុំជនផ្សេងទៀត (០,៤២រៀល) ។ តម្លៃថោកនៃធញ្ញជាតិនេះនៅតំបន់ ជនបទគឺមានសារៈសំខាន់ណាស់ ដោយសារធញ្ញជាតិគឺជាមុខម្ហូបសំខាន់ជាងគេសម្រាប់ជនកម្ពុជាកាតច្រើន និងជាទូទៅសំរាប់ប្រជាជនក្រីក្រ ។

**ផ្ទះគឺជាបស់សំខាន់នៃការចំណាយប្រើប្រាស់មិនមែនម្ហូបអាហារសំរាប់ជនកម្ពុជាទាំងអស់**

១៥. ផ្ទះ(រួមមានជួល ថែរក្សា និងជួសជុល)គឺជាបស់សំខាន់តំណាងឱ្យ ៤៣ ភាគរយនៃការចំណាយមិន មែនម្ហូបអាហារសរុប សំរាប់ជនកម្ពុជាទាំងអស់ ។ ជាមធ្យមលំនៅដ្ឋាននៅភ្នំពេញ ចំណាយ ៤៣,៥ ភាគរយ នៃការចំណាយមិនមែនម្ហូបអាហារសរុបសំរាប់ផ្ទះ ធៀបជាមួយ ៤៩,១ ភាគរយនៅតំបន់ទីប្រជុំជនផ្សេង ទៀត និង ៤១ ភាគរយនៅតំបន់ជនបទ ។

**ការចំណាយសំរាប់ការថែរក្សាសុខភាព និងការអប់រំគឺជាប្រឡូក**

១៦. សំរាប់ចំណាយផ្ទាល់ទាក់ទងទៅនឹងការអភិវឌ្ឍន៍ធនធានមនុស្ស ចំណែកទាំងឡាយគឺមានកំរិតទាប ។ ចំណែកនៃការថែរក្សាសុខភាព ក្នុងការចំណាយមិនមែនម្ហូបអាហារសរុបគឺ ៤,៥ ភាគរយសំរាប់ជនកម្ពុជា ទាំងអស់ ។ ដូចគ្នាដែរចំណែកនៅភ្នំពេញគឺ ៣ ភាគរយ នៅតាមតំបន់ទីប្រជុំជនផ្សេងទៀត ២,៤ភាគរយ ហើយខ្ពស់ខ្លាំង ៥,៣ ភាគរយនៅតំបន់ជនបទ ។ នេះបង្ហាញពីបន្ទុកមិនសមាមាត្រមួយនៃតម្លៃថែរក្សា សុខភាពសំរាប់ប្រជាជននៅជនបទ ។ ចំណែកដ៏ធំនៃការចំណាយមិនមែនម្ហូបអាហារ លើការថែរក្សាសុខភាព សំរាប់ប្រជាជននៅជនបទ បង្ហាញដែរពីការផ្សារភ្ជាប់មួយរវាងភាពអត់ឃ្លាននិងសុខភាពនៅកម្ពុជា ។ ទំនាក់ ទំនងនៃផលប៉ះពាល់ទាំងឡាយនេះ ដល់សតិបញ្ញានិងការបញ្ជូនភាពអត់ឃ្លាននិងភាពក្រីក្រ ទៅជំនាន់ ក្រោយតម្រូវឱ្យមានការស្រាវជ្រាវបន្តទៀត ដើម្បីរៀបចំយុទ្ធសាស្ត្រឱ្យបានសមស្រប ។ ចំណែកនៃការអប់រំ ក្នុងការចំណាយមិនមែនម្ហូបអាហារសរុបគឺមានតែ ១,៨ ភាគរយសំរាប់ជនកម្ពុជាទាំងអស់ ដែលតិចជាង ច្រើនចំណែកដូចគ្នាក្នុងការកំសាន្ត និងវប្បធម៌ (៦ភាគរយ) និងសូម្បីតែហ្វឹក (១,៩ ភាគរយ) ។ ចំណែក សំរាប់ការអប់រំនៅភ្នំពេញគឺ ៣,៩ ភាគរយ បន្ទាប់មក ២,១ ភាគរយក្នុងតំបន់ទីប្រជុំជនផ្សេងទៀត និង ទាបបំផុតមួយតែ ១,៣ ភាគរយក្នុងតំបន់ជនបទ ។

**ការបែងចែកនៃចំណាយប្រើប្រាស់គឺលំអៀង**

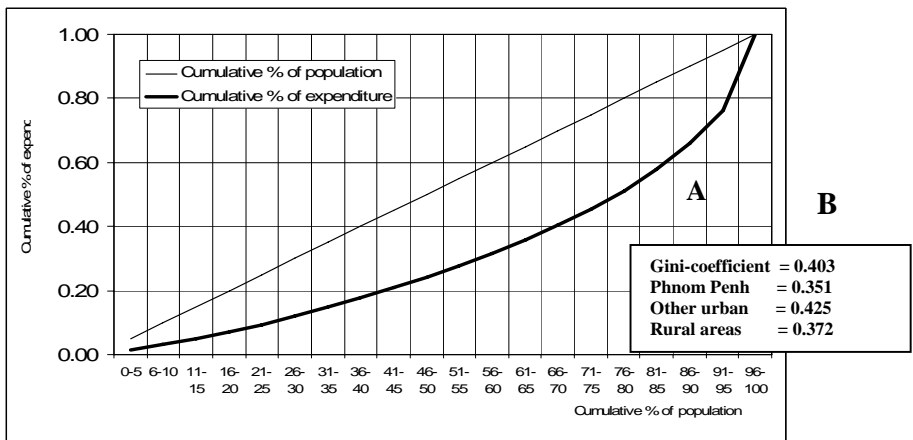
១៧. ចំណាយប្រើប្រាស់មធ្យមសំរាប់មនុស្សពេញវ័យក្នុងមួយថ្ងៃនៅកម្ពុជាគឺ ៣,៧២០ រៀល (០,៩៣ដុល្លា

អាមេរិក) ។ តម្លៃនេះសំរាប់បញ្ហាភាគក្របំផុតគឺតែ ១,៣២២រៀល (០,៣៣ដុល្លារអាមេរិក) និងតិចជាងមួយដុល្លារសំរាប់គ្រប់បញ្ហាភាគទាំងអស់ លើកលែងតែបញ្ហាភាគមានបំផុតមួយគឺ ៩,០៦៨ រៀល(២,២៧ ដុល្លារអាមេរិក) ។

**១៨.** ចំណែកនៃការចំណាយរបស់បញ្ហាភាគក្របំផុត ក្នុងការបែងចែកចំណាយសរុបសំរាប់មនុស្សពេញវ័យម្នាក់ក្នុងមួយថ្ងៃគឺតែ ៧,១ ភាគរយ ចំណែកឯចំណែករបស់បញ្ហាភាគមានបំផុតគឺ ៤៨,៧ ភាគរយ ។ នេះបង្ហាញថាស្ទើរតែពាក់កណ្តាលនៃការចំណាយសរុបរបស់ប្រទេស គឺបានសប្បាយចាយដោយ ២០ ភាគរយនៃជនកម្ពុជាដែលមានបំផុត ។

**១៩.** តម្លៃ Gini coefficient នៃការចំណាយប្រើប្រាស់សំរាប់មនុស្សពេញវ័យម្នាក់ក្នុងមួយថ្ងៃគឺ ០,៤០៣ សំរាប់កម្ពុជា ។ នេះបង្ហាញពីភាពខុសគ្នាខ្ពស់នៃវិសមភាព ប្រៀបធៀបជាមួយប្រទេសជាច្រើនក្នុងតំបន់អាស៊ីអគ្នេយ៍ ។ ក្នុងចំណោមតំបន់ទាំងឡាយ តំបន់ទីប្រជុំជនផ្សេងទៀតមាន Gini coefficient (០,៤២៥) ខ្ពស់បំផុត បន្ទាប់មកតំបន់ជនបទ (០,៣៧២) និងភ្នំពេញ (០,៣៥១) ។ Gini coefficient ដែលបានគណនាពីសំណាកគំរូតាមភូមិសាស្ត្រដែលអាចប្រៀបធៀបបាន ដោយប្រើប្រាស់ទិន្នន័យ Recall ពីឆ្នាំ ១៩៩៣/៩៤ និង ២០០៤ បង្ហាញថាវិសមភាពក្នុងការបែងចែក នៃការចំណាយសំរាប់មនុស្សម្នាក់បានកើនឡើងច្រើននៅតំបន់ជនបទ (ពី០,២៧ ទៅ ០,៣៣) ទោះបីយ៉ាងណា វិសមភាពនេះនៅតែទាបជាង វិសមភាពនៅទីក្រុងភ្នំពេញ ឬតំបន់ទីប្រជុំជនផ្សេងទៀត ។ នៅភ្នំពេញ វិសមភាពបានធ្លាក់ចុះបន្តិចបន្តួចពី ០,៣៩ មក ០,៣៧ រវាងឆ្នាំ ១៩៩៣/៩៤ និងឆ្នាំ២០០៤ ចំណែកឯនៅតាមតំបន់ទីប្រជុំជនផ្សេងទៀត វាស្ថិតនៅថេររហូតដល់ ០,៤៤ ។ ដូច្នេះភាពខុសគ្នាមួយក្នុងការប្រែប្រួលតាមតំបន់ជាក់លាក់ ក្នុងវិសមភាពនៃការចំណាយប្រើប្រាស់សំរាប់មនុស្សម្នាក់ ពិសេសក្នុងតំបន់ជនបទដែលប្រជាជនក្រីក្រជាង ៩០ ភាគរយរស់នៅ មានផលប៉ះពាល់យ៉ាងសំខាន់លើការកាត់បន្ថយភាពក្រីក្រ តាមតំបន់ផ្សេងៗទាំងឡាយនៃប្រទេស ។

**រូបភាពទី៣:** ការបែងចែកនៃការចំណាយប្រើប្រាស់សំរាប់មនុស្សពេញវ័យ, ២០០៤



**ប្រភព:** s. Johansson and S. Backlund, គំរូថ្មីមួយនៃភាពក្រីក្រប៉ាន់ស្មានសំរាប់កម្ពុជាឆ្នាំ២០០៤

**ជំនួញ ៤.៧ លាននាក់រស់នៅក្នុងភាពក្រីក្រ**

**២០.** នៅឆ្នាំ ២០០៤, ក្នុងចំណោមប្រជាជនសរុប ១៣,០៤ លាននាក់ ៤,៧លាននាក់រស់នៅក្រោមបន្ទាត់ភាព  
ក្រីក្រ ។ ចំនួនជនក្រីក្ររស់នៅក្រោមបន្ទាត់ភាពក្រីក្រម្ហូបអាហារគឺ ២,៦ លាននាក់ ។ បន្ទាត់ភាពក្រីក្រសរុប  
ដែលបានប៉ាន់ស្មានគឺ ២,១២៤ រៀល (០,៥៣ដុល្លារអាមេរិក) ក្នុងតម្លៃមធ្យមនៅភ្នំពេញឆ្នាំ ២០០៤ និង  
បន្ទាត់ភាពក្រីក្រម្ហូបអាហារគឺ ១,៦៨៤ រៀល (០,៤២ ដុល្លារអាមេរិក) ។ តម្លៃបន្ទាត់ភាពក្រីក្រមិនមែនម្ហូប  
អាហារគឺ ៤៤០រៀល (០,១០ដុល្លារអាមេរិក) ។

**២១.** សន្ទស្សន៍រាប់ចំនួនមនុស្ស ឬភាគរយនៃប្រជាជនដែលមានចំណាយប្រើប្រាស់សំរាប់ម្នាក់ស្ថិតនៅក្រោម  
បន្ទាត់ភាពក្រីក្រនៅកម្ពុជាគឺ ៣៥,៩ ភាគរយនៅឆ្នាំ ២០០៤ ។ ដូចគ្នាដែរ ២០ភាគរយនៃប្រជាជនរស់នៅ  
ក្រោមបន្ទាត់ភាពក្រីក្រម្ហូបអាហារ ។ មានរង្វាស់សំខាន់ៗផ្សេងទៀតនៃភាពក្រីក្រ ។ សន្ទស្សន៍គំលាតភាព  
ក្រីក្រ *poverty gap index* វាស់វែងជំរៅនៃភាពក្រីក្រ ។ នេះគឺជាផលដកមធ្យមលើប្រជាជនសរុប រវាង  
ចំណាយប្រើប្រាស់សំរាប់មនុស្សម្នាក់និងបន្ទាត់ភាពក្រីក្រ ។ គម្លាតភាពក្រីក្រមានតម្លៃសូន (០) ចង្អុល  
បង្ហាញថាប្រជាជន ទាំងអស់រស់នៅលើបន្ទាត់ភាពក្រីក្រ ។ ម្យ៉ាងទៀតទ្វេគុណ *squared* សន្ទស្សន៍គំលាត  
ភាពក្រីក្រវាស់វែងភាពធ្ងន់ធ្ងរនៃភាពក្រីក្រ ។ នេះគឺជាគំលាតភាពក្រីក្រដែលបានធ្វើទ្វេគុណ មុនពេលវា  
ដល់កិរិយាមធ្យម ដូច្នេះ ការផ្តល់ weight ធំដើម្បីធ្វើឱ្យគំលាតភាពក្រីក្រកាន់តែធំឡើង ។ សន្ទស្សន៍គំលាត  
ភាពក្រីក្រគឺ ៩,២ភាគរយ ចំណែកឯទ្វេគុណ សន្ទស្សន៍គំលាតភាពក្រីក្រគឺ ៣,៤ភាគរយសំរាប់កម្ពុជា ។  
សំរាប់បន្ទាត់ភាពក្រីក្រម្ហូបអាហារ សន្ទស្សន៍គំលាតភាពក្រីក្រគឺ ៤,៣ភាគរយ និងសន្ទស្សន៍ភាពក្រីក្រ  
ធ្ងន់ធ្ងរគឺ ១,៤ភាគរយ ។

តារាង ១: ភាពក្រីក្រនៅកម្ពុជាឆ្នាំ ២០០៤

	កម្ពុជា	ក្រុងភ្នំពេញ	តំបន់ទីប្រជុំជន ផ្សេងទៀត	តំបន់ជនបទ
<b>បន្ទាត់ភាពក្រីក្រម្ហូបអាហារ</b>				
សន្ទស្សន៍រាប់ចំនួនមនុស្ស (%)	20.0	1.0	11.4	22.2
សន្ទស្សន៍គំលាតភាពក្រីក្រ (%)	4.3	0.2	2.2	4.8
<b>ទ្វេគុណសន្ទស្សន៍គំលាតភាព</b>				
ក្រីក្រ (%)	1.4	0.0	0.7	1.6
<b>បន្ទាត់ភាពក្រីក្រសរុប</b>				

សន្ទស្សន៍រាប់ចំនួនមនុស្ស (%)	35.9	2.4	20.9	39.7
សន្ទស្សន៍គុណភាពក្រីក្រ (%)	9.2	0.4	5.1	10.2
ទ្វេគុណសន្ទស្សន៍គុណភាព ក្រីក្រ (%)	3.4	0.1	1.8	3.8
<b>ចំនួនជនក្រីក្រដែលបានប៉ាន់ស្មាន</b>				
ប្រជាជនសរុប (000)	13,035	610	1,417	11,008
ចំនួនជនក្រីក្រម្ហូបអាហារ (000)	2,607	6	162	2,439
ចំនួនជនក្រីក្រ (000)	4,685	15	296	4,374
% ជនក្រីក្រម្ហូបអាហារ	100	0.2	6.2	93.4
% ជនក្រីក្រ	100	0.3	6.3	93.4

ប្រភព: S. Johansson and S. Backlund, គំរូថ្មីមួយនៃភាពក្រីក្រប៉ាន់ស្មានសំរាប់កម្ពុជាឆ្នាំ២០០៤ ដោយផ្អែកលើ ទិន្នន័យ Diary ២០០៤ (mimeo) វិទ្យាស្ថានជាតិស្ថិតិ, ២០០៥ និងស្ថានភាពនៃភាពក្រីក្រមួយនៅកម្ពុជា២០០៤, ក្រសួងផែនការ, កុម្ភៈ២០០៦

**ភាពក្រីក្រកម្ហូបអាហារនៃតំបន់ជនបទ**

**២២.** ភាពខុសគ្នាធំកើតមានឡើងក្នុងភាពក្រីក្ររវាងទីក្រុងភ្នំពេញ តំបន់ទីប្រជុំជនផ្សេងទៀត និងតំបន់ជនបទ ។ នៅទីក្រុងភ្នំពេញអត្រាបន្ទាត់ភាពក្រីក្រម្ហូបអាហារគឺ ១,០ភាគរយ និងអត្រាបន្ទាត់ភាពក្រីក្រសរុបគឺ ២,៤ ភាគរយ ។ អត្រាទាំងនេះគឺ ១១,៤ភាគរយ និង២០,៩ភាគរយក្នុងតំបន់ទីប្រជុំជនផ្សេងទៀត ។ ក្នុងតំបន់ជនបទ អត្រាបន្ទាត់ភាពក្រីក្រម្ហូបអាហារ និងអត្រាបន្ទាត់ភាពក្រីក្រសរុបគឺខ្ពស់ខ្លាំង ២២,២ភាគរយ និង៣៩,៧ ភាគរយ ។

**២៣.** ភាពក្រីក្រនៅកម្ពុជាគឺភាគច្រើនជាហេតុការណ៍មួយនៅជនបទ ។ ក្នុងចំណោមនៃជនក្រីក្រ ៤,៤ លាននាក់ (៩៣,៤ភាគរយ) រស់នៅក្នុងតំបន់ជនបទ ចំណែក ០,៣ លាននាក់ (៦,២ភាគរយ) រស់នៅតំបន់ទីប្រជុំជនផ្សេងទៀត ហើយមានតែ ១៥,០០០នាក់រស់នៅទីក្រុងភ្នំពេញ ។ ចំណែកនៃជនក្រីក្ររស់នៅក្រោមបន្ទាត់ភាពក្រីក្រម្ហូបអាហារក៏ដូចគ្នាដែរ ។ នេះបង្ហាញថាការប្រយុទ្ធប្រឆាំងនឹងភាពក្រីក្រនៅកម្ពុជាត្រូវតែទាក់ទងនឹងការកើនឡើងនៃការអភិវឌ្ឍន៍និងផលិតភាពរបស់សេដ្ឋកិច្ចនៅជនបទ ដើម្បីពន្លឿនកំណើននៃចំណូល និងឱកាសនៅជនបទ ។

**III. ស្ថានភាពនៃភាពក្រីក្រដោយប្រើទិន្នន័យ Recall**

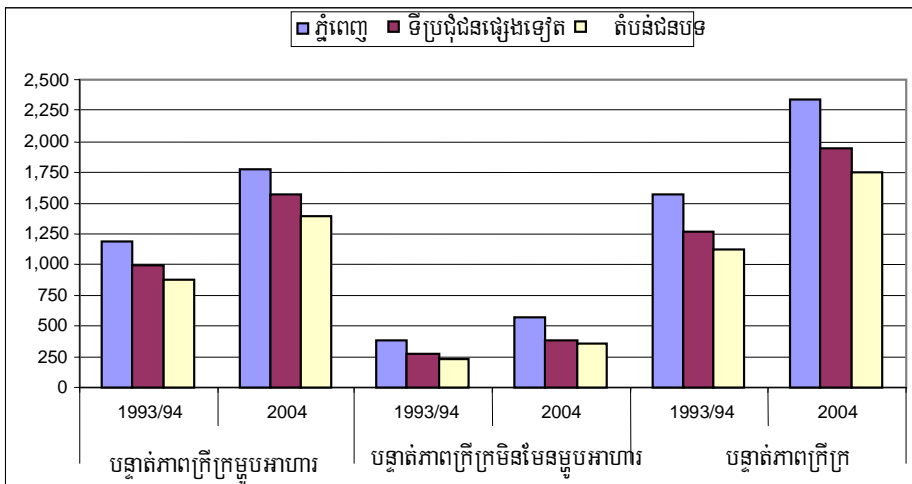
**តម្លៃបានកើនឡើងភាគច្រើននៃតំបន់ជនបទ តារាង១៩៩៣/៩៤**

**២៤.** បន្ទាត់ភាពក្រីក្រដែលបានកែសម្រួលសំរាប់ឆ្នាំ ២០០៤ បង្ហាញថាអតិផរណាត្រូវបានកើនឡើងយ៉ាងឆាប់នៅតំបន់ជនបទ ។ រវាងឆ្នាំ ១៩៩៣/៩៤ និង ឆ្នាំ២០០៤ តម្លៃម្ហូបអាហារបានកើនឡើង ៤,៦ ភាគរយរៀង

រាល់ឆ្នាំក្នុងតំបន់ជនបទ ធៀបជាមួយ ៤,២ ភាគរយនៅភ្នំពេញ និង ៤,៦ ភាគរយក្នុងតំបន់ទីប្រជុំជនផ្សេង ទៀត ។ តម្លៃមិនមែនម្ហូបអាហារបានកើនឡើង ៤,៤ ភាគរយក្នុងតំបន់ជនបទ និង ៣,៨ភាគរយនៅភ្នំពេញ និង ៣,៦ ភាគរយក្នុងតំបន់ទីប្រជុំជនផ្សេងទៀត ។ តាមតម្លៃបច្ចុប្បន្នបន្ទាត់ភាពក្រីក្រ (សរុប) ឆ្នាំ ២០០៤ ត្រូវបានប៉ាន់ស្មាន ២,៣៥១ រៀល(០,៥៩ដុល្លាអាមេរិក)នៅទីក្រុងភ្នំពេញ ១,៩៥២រៀល (០,៤៩ ដុល្លាអាមេរិក)ក្នុងតំបន់ទីប្រជុំជនផ្សេងទៀត និង ១,៧៥៣ រៀល (០,៤៤ ដុល្លាអាមេរិក)ក្នុងតំបន់ជនបទ ។

**រូបភាពទី៤: បន្ទាត់ភាពក្រីក្រដែលបានកែសំរួល ឆ្នាំ២០០៤**

(តាមតម្លៃរៀលបច្ចុប្បន្ន)



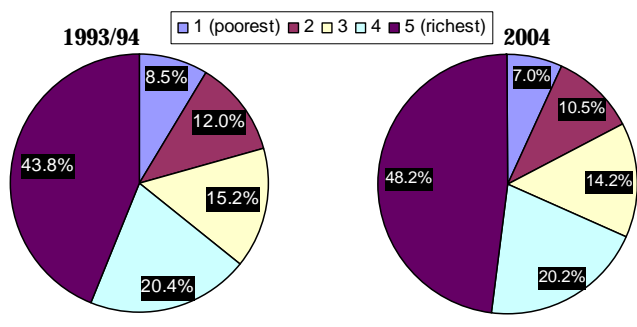
**ប្រភព:** J.C. Knowles, គំរូថ្មីមួយនៃភាពក្រីក្រប៉ាន់ស្មានសំរាប់កម្ពុជាឆ្នាំ១៩៩៣/៩៤ ទៅ២០០៤របាយការណ៍សំរាប់ អង្គការប្រទេស EAS នៃធនាគារពិភពលោក, ២០០៥ និងស្ថានភាពនៃ ភាពក្រីក្រមួយនៅកម្ពុជា២០០៤, ក្រសួងផែនការ, កុម្មៈ២០០៦

**ចំណាយប្រើប្រាស់បានកើនឡើងសំរាប់ជនកម្ពុជាទាំងអស់ ប៉ុន្តែតំបន់ទីប្រជុំជនមាន បានទទួលចំណេញច្រើន**

**២៥.** ក្នុងឆ្នាំ២០០៤ចំណាយប្រើប្រាស់ពិតរបស់មនុស្សម្នាក់ក្នុងគ្រួសារសំរាប់ទិន្នន័យ Recall ត្រូវបានប៉ាន់ស្មាន ២,៥៨៥ រៀល (០,៦៥ដុល្លា)សំរាប់កម្ពុជាទាំងមូល ។ តួលេខនេះគឺ ៥,៥០១ រៀល (១,៣៨ដុល្លា) នៅភ្នំពេញ , ៣,៣៨៩រៀល (០,៨៥ដុល្លា) ក្នុងតំបន់ទីប្រជុំជនផ្សេងទៀត និង២,១៧០រៀល (០,៥៤ដុល្លា) ក្នុងតំបន់ជនបទ ។

**២៦.** សំណាកគំរូតាមភូមិសាស្ត្រដែលអាចប្រៀបធៀបបាន បង្ហាញថាការចំណាយប្រើប្រាស់ពិតសំរាប់មនុស្សម្នាក់ ក្នុង គ្រប់ តំបន់ទាំង ៣ បានកើនឡើងរវាងឆ្នាំ ១៩៩៣/៩៤ និង២០០៤ ។ ការកើនឡើងខ្ពស់បំផុតបានកើតមានឡើង ក្នុង តំបន់ទី ប្រជុំជនផ្សេងទៀត បន្ទាប់មកគឺទីក្រុងភ្នំពេញនិងតំបន់ជនបទ ។ ចំណែកក្នុងការចំណាយសរុបបាន កើនឡើង សំរាប់ទីក្រុងភ្នំពេញ និងតំបន់ទីប្រជុំជនផ្សេងទៀត ជាមួយនេះចំណែកបានថយចុះសំរាប់តំបន់ជនបទ ។

រូបភាពទី៥: ការបែងចែកចំណាយប្រើប្រាស់តាមបញ្ជីភាគប្រើប្រាស់ម្នាក់ៗ



**ប្រភព:** J.C. Knowles., គំរូថ្មីមួយនៃភាពក្រីក្រប៉ាន់ស្មានសំរាប់កម្ពុជាឆ្នាំ១៩៩៣/៩៤ ទៅ២០០៤ របាយការណ៍សំរាប់អង្គការប្រទេស EAS នៃធនាគារពិភពលោក, ២០០៥ និងស្ថានភាពនៃ ភាពក្រីក្រមួយនៅកម្ពុជា២០០៤, ក្រសួងផែនការ, កុម្មៈ២០០៦

**២៧.** តាមតម្លៃថេរ ការចំណាយប្រើប្រាស់ប្រចាំថ្ងៃមធ្យមសំរាប់មនុស្សម្នាក់ នៃបញ្ជីភាគប្រើប្រាស់ ២០ ភាគរយគឺ៩២៧ រៀល (០,២៣ដុល្លារអាមេរិក) ក្នុងឆ្នាំ២០០៤ ។ ការចំណាយប្រើប្រាស់ដូចគ្នាសំរាប់បញ្ជីភាគមានបំផុត២០ភាគរយគឺមាន ៦ ដងច្រើនជាង ៦,១៥១ រៀល (១,៥៤ដុល្លារអាមេរិក) ។ សំណាកគំរូដែលអាចប្រៀបធៀបបាន បង្ហាញថាការចំណាយប្រើប្រាស់មធ្យមពិតសំរាប់មនុស្សម្នាក់ បានកើនឡើងសំរាប់គ្រប់បញ្ជីភាគ ទាំងអស់រវាងឆ្នាំ ១៩៩៣/៩៤ និង ២០០៤ ទោះបីយ៉ាងណាការចំណាយកើនឡើងខ្លាំងសំរាប់បញ្ជីភាគមានបំផុត ។ សំរាប់បញ្ជីភាគប្រើប្រាស់ ២០ភាគរយ ការចំណាយប្រើប្រាស់មធ្យមពិតសំរាប់មនុស្សម្នាក់ បានកើនឡើងតែ ៨ ភាគរយ ចំណែកអត្រាទាំងឡាយដូចគ្នាបានកើនឡើងស្របគ្នាសំរាប់បញ្ជីភាគខ្ពស់បំផុតទៅដល់ ៤៥ ភាគរយសំរាប់បញ្ជីភាគមានបំផុត ។ ជាលទ្ធផល ចំណែកទាំងឡាយនៃការចំណាយប្រើប្រាស់របស់ក្រុមដែលក្រីក្រក្នុងការចំណាយប្រើប្រាស់សរុបរបស់ប្រទេស បានធ្លាក់ចុះរវាងឆ្នាំ ១៩៩៣/៩៤ និង ២០០៤ ដែលជាការនាំទៅរកវិសមភាពដ៏ខ្ពស់ ។

**ជំនួញស្រុកវិសមភាពនៃការចំណាយប្រើប្រាស់ លើមូលដ្ឋានមិនមែនមូលដ្ឋានអាយុ**

**២៨.** ក្នុងឆ្នាំ ២០០៤ ចំណែកនៃមូលដ្ឋានអាយុក្នុងការចំណាយប្រើប្រាស់សរុបគឺ ៤២ ភាគរយនៅភ្នំពេញ ៥៧ ភាគរយនៅតាមតំបន់ទីប្រជុំជនផ្សេងទៀត និង ៦៥ ភាគរយក្នុងតំបន់ជនបទ ។ បើនិយាយពីបញ្ជីភាគវិញនៅពេលដែលបញ្ជីភាគប្រើប្រាស់ ២០ ភាគរយបានចំណាយ ៧០ ភាគរយសំរាប់មូលដ្ឋានអាយុ បញ្ជីភាគមានបំផុតបានចំណាយតែ ៤៧ ភាគរយ ។ សំណាកគំរូដែលអាចប្រៀបធៀបបាន បង្ហាញថាមានការថយចុះចំណែកក្នុងមូលដ្ឋានអាយុគ្រប់តំបន់ទាំងអស់ និងសំរាប់គ្រប់បញ្ជីភាគទាំងអស់ រវាងឆ្នាំ១៩៩៣/៩៤ និង ២០០៤ ។ នេះបង្ហាញថាសមត្ថភាព និងការចំណាយលើរបស់មិនមែនមូលដ្ឋានអាយុបានកើនឡើង ។ នេះ

បញ្ជាក់ថាជនកម្ពុជាទាំងអស់ ឥឡូវនេះអាចលែងកងទ័ពដើម្បីចំណាយច្រើន ទៅលើតម្រូវការមូលដ្ឋានមិនមែនម្ហូបអាហារ ។

**ការចំណាយប្រើប្រាស់ផ្សេងៗតាមតំបន់ភូមិសាស្ត្រ និងខេត្តត្រូវបានកើនឡើង**

**២៩.** មានភាពខុសគ្នាសំខាន់ៗច្រើន ក្នុងការចំណាយប្រើប្រាស់សំរាប់មនុស្សម្នាក់ នៅតាមតំបន់ភូមិសាស្ត្រ និងខេត្ត ។ ទាំងទីក្រុងនិងតំបន់ជនបទនៃភ្នំពេញ និងតំបន់ទីក្រុងក្នុងវាលទំនាបនៅទន្លេសាប និងតំបន់ឆ្នេរ មានកិរិយាមធ្យមនៃការចំណាយប្រើប្រាស់ខ្ពស់ជាងការចំណាយមធ្យមថ្នាក់ជាតិ ។ បើនិយាយពីការចំណាយសំរាប់មនុស្សម្នាក់ តំបន់ខ្ពង់រាប/ភ្នំគឺជាតំបន់ក្របំផុត បន្ទាប់មកគឺទន្លេសាបនិងវាលទំនាប ។ ខេត្តទាំងឡាយដែលមានការចំណាយប្រើប្រាស់សំរាប់មនុស្សម្នាក់ទាបរួមមាន កំពង់ស្ពឺ កំពង់ធំ ស្វាយរៀង និងព្រៃវែង ចំណែកភ្នំពេញ ក្រុងព្រះសីហនុ/កែប/កោះកុង និងកណ្តាលមានការចំណាយប្រើប្រាស់សំរាប់មនុស្សម្នាក់ខ្ពស់ខ្លាំង ជាងការចំណាយមធ្យមថ្នាក់ជាតិ ។

**តារាងទី២: ការចំណាយប្រើប្រាស់សំរាប់មនុស្សម្នាក់ប្រចាំថ្ងៃតាមគ្រួសារតាមតំបន់ភូមិសាស្ត្រឆ្នាំ ២០០៤**

(តាមតម្លៃរៀលថេរ)

តំបន់ភូមិសាស្ត្រ	ការចំណាយប្រើប្រាស់សំរាប់មនុស្សម្នាក់			សមាមាត្រ (មធ្យមថ្នាក់ជាតិ =100) <sup>២</sup>			ចំណែកក្នុងការចំណាយប្រើប្រាស់សរុប (%) <sup>៣</sup>		
	ទីប្រជុំជន	ជនបទ	សរុប	ទីប្រជុំជន	ជនបទ	សរុប	ទីប្រជុំជន	ជនបទ	សរុប
ភ្នំពេញ	9,687	6,186	8,120	254.6	162.6	213.4	11.7	6.1	17.8
វាលទំនាប	6,320	3,467	3,583	166.1	91.1	94.2	2.9	37.7	40.7
ទន្លេសាប	4,844	3,009	3,286	127.3	79.1	86.4	5.8	20.3	26.1
តំបន់ឆ្នេរ	4,745	3,415	3,810	124.7	89.7	100.1	2.7	4.6	7.3
ខ្ពង់រាប/ភ្នំ	3,734	2,620	2,820	98.1	68.8	74.1	1.9	6.2	8.1
កម្ពុជា	6,341	3,355	3,805	166.6	88.2	100.0	25.1	74.9	100.0

**កំណត់ចំណាំ:** ១. តម្លៃថេរជារៀលឆ្នាំ២០០៤ដែលបានកំណត់ជាមួយតម្លៃភ្នំពេញឆ្នាំ ២០០៤=១០០ ។ ២. មានសមាមាត្រ (បានកំណត់ក្នុងភាគរយ)ទៅនឹងកិរិយាមធ្យមជាតិនៃការចំណាយប្រើប្រាស់ (សរុបសំរាប់កម្ពុជា ៣.៨០៥ រៀល) ៣. ចំណែកជាភាគរយនៃការចំណាយប្រើប្រាស់ក្នុងគ្រួសារសរុប ។

**ប្រភព:** J.C. Knowles, គំរូថ្មីមួយនៃភាពក្រីក្រប៉ាន់ស្មានសំរាប់កម្ពុជាឆ្នាំ១៩៩៣/៩៤ ទៅ២០០៤ របាយការណ៍សំរាប់អង្គការប្រទេស EAS នៃធនាគារពិភពលោក, ២០០៥ និងស្ថានភាពនៃ ភាពក្រីក្រមួយនៅកម្ពុជា២០០៤, ក្រសួងផែនការ, កុម្មៈ២០០៦

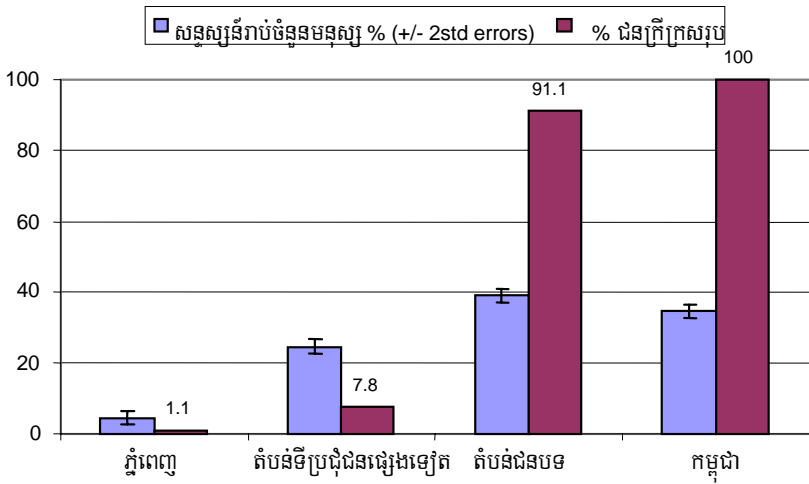
**វិសមភាពក្នុងចំណាយប្រើប្រាស់បានកើនឡើងខ្លាំងនៅតំបន់ជនបទ**

**៣០.** ក្នុងឆ្នាំ២០០៤ វិសមភាពក្នុងចំណាយប្រើប្រាស់ដែលបានវាស់វែងដោយ Gini coefficient ត្រូវបានប៉ាន់ស្មាន ០,៤០ នៅកម្ពុជា ។ Gini coefficient នេះខ្ពស់ណាស់បើធៀបជាមួយប្រទេសជាច្រើននៅតំបន់អាស៊ីអាគ្នេយ៍ ។ វិសមភាពចំណាយប្រើប្រាស់គឺខ្ពស់ខ្លាំងក្នុងតំបន់ទីប្រជុំជនផ្សេងទៀត បន្ទាប់មកគឺភ្នំពេញនិងតំបន់ជនបទ ។ សំណាកគំរូតាមភូមិសាស្ត្រដែលអាចប្រៀបធៀបបានបង្ហាញកំណើនមួយខ្លាំង ក្នុងវិសមភាពចំណាយប្រើប្រាស់នៅតំបន់ជនបទរវាងឆ្នាំ១៩៩៣/៩៤ និង២០០៤ ម្យ៉ាងទៀតវិសមភាពនេះនៅតែទាបជាងវិសមភាពនៅភ្នំពេញ ឬតំបន់ទីប្រជុំជនផ្សេងទៀត ។ ការកើនឡើងខ្លះក្នុងវិសមភាព ពិសេសក្នុងតំបន់ជនបទ មានផលប៉ះពាល់ចម្បងលើការកាត់បន្ថយភាពក្រីក្រ និងជាហេតុការណ៍មួយត្រូវយកចិត្តទុកដាក់ ។

**ភាពក្រីក្រប្រែប្រួលតាមតំបន់នៃឡាយ**

**៣១.** ក្នុងឆ្នាំ២០០៤, សន្ទស្សន៍ភាពក្រីក្រនៅកម្ពុជាគឺប្រហែល ៣៥ ភាគរយ ។ ភាពខុសគ្នាខ្លាំងក្នុងតំបន់ស្ថិត ក្នុងអត្រាភាពក្រីក្រ ។ ចំណែកប្រហែលតែ ៥ ភាគរយនៃអ្នករស់នៅភ្នំពេញគឺក្រីក្រ ជិត ២៥ភាគរយក្នុងតំបន់ទីប្រជុំជនផ្សេងទៀតគឺក្រីក្រ ។ ក្នុងតំបន់ជនបទ អត្រាភាពក្រីក្រគឺច្រើនជាង ៣៩ ភាគរយ ។ ក្នុងចំនួនជនក្រីក្រសរុប ជាង ៩១ភាគរយរស់នៅតំបន់ជនបទ ធៀបនឹង ៨ ភាគរយក្នុងតំបន់ទីប្រជុំជនផ្សេងទៀត និងតែ ១ ភាគរយនៅភ្នំពេញ ។

**រូបភាពទី៦: ភាពក្រីក្រតាមតំបន់នៅកម្ពុជាឆ្នាំ២០០៤**



**ប្រភព:** J.C. Knowles, គំរូថ្មីមួយនៃភាពក្រីក្រប៉ាន់ស្មានសំរាប់កម្ពុជាឆ្នាំ១៩៩៣/៩៤ ទៅ២០០៤របាយការណ៍សំរាប់អង្គការប្រទេស EAS នៃធនាគារពិភពលោក, ២០០៥ និងស្ថានភាពនៃ ភាពក្រីក្រមួយនៅកម្ពុជា២០០៤, ក្រសួងផែនការ, កុម្មៈ២០០៦



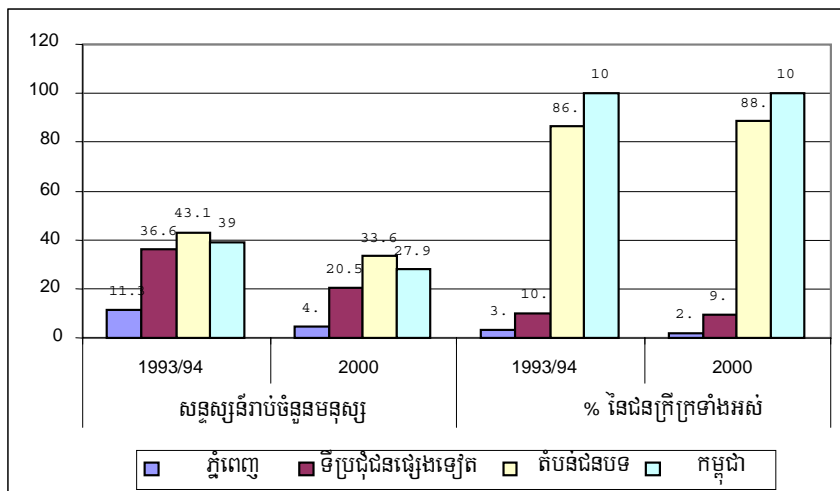
**៣២.** សមាមាត្រនៃជនកម្ពុជារស់នៅក្រោមបន្ទាត់ភាពក្រីក្រម្ហូបអាហារគឺ ២០ ភាគរយក្នុងឆ្នាំ២០០៤ ។ នៅភ្នំពេញអត្រាគឺ ៣ភាគរយ ធៀបនឹងប្រហែល១៤ភាគរយនៅតាមទីប្រជុំជនផ្សេងទៀត និង ២២ ភាគរយនៅតំបន់ជនបទ ។

**៣៣.** ក្នុងករណីនៃគំរោងភាពក្រីក្រ និងទ្រុឌទ្រោមគំរោងភាពក្រីក្រវាស់វែងក្នុងតំបន់ទាំង ៣ បង្ហាញចំណាត់ថ្នាក់ដូចគ្នាសំរាប់ទាំងភាពក្រីក្រ និងបន្ទាត់ភាពក្រីក្រម្ហូបអាហារ ។ ទាំងនេះខ្ពស់ខ្លាំងក្នុងតំបន់ជនបទ បន្ទាប់មកនៅតាមតំបន់ទីប្រជុំជនផ្សេងទៀត ហើយនិងភ្នំពេញ ។

**ភាពក្រីក្របានឆ្លាក់ចុះនៅកម្ពុជាឆ្នាំ ១៩៩៣/៩៤**

**៣៤.** សំរាប់សំណាកគំរូតាមតំបន់ភូមិសាស្ត្រដែលអាចប្រៀបធៀបបាន សន្ទស្សន៍ភាពក្រីក្របានឆ្លាក់ចុះពី ៣៩ ភាគរយក្នុងឆ្នាំ ១៩៩៣/៩៤ មក ២៨ ភាគរយក្នុងឆ្នាំ ២០០៤ ។ សន្ទស្សន៍ភាពក្រីក្រម្ហូបអាហារបានឆ្លាក់ចុះពី ២០ ភាគរយ មក ១៤,២ ភាគរយក្នុងរយៈពេលដូចគ្នា ។ ភាពក្រីក្របានឆ្លាក់ចុះក្នុងតំបន់ទាំង ៣ ប៉ុន្តែអត្រាកាត់បន្ថយមិនបានស្មើគ្នា ។ តំបន់ជនបទនៅតែស្ថិតនៅក្នុងអត្រាភាពក្រីក្រមួយខ្ពស់ ។ ក្នុងឆ្នាំ ២០០៤ អត្រាភាពក្រីក្រក្នុង ៤១ ភាគរយនៃតំបន់ដែលមិនបានបញ្ចូលក្នុងការធ្វើអង្កេតសេដ្ឋកិច្ចសង្គមកិច្ចឆ្នាំ១៩៩៣/៩៤គឺ ៤៥,៦ ភាគរយ ធៀបនឹង ២៨ ភាគរយចំពោះតំបន់ដែលបានបញ្ចូលក្នុងការអង្កេត ។ នេះបង្ហាញថាតំបន់ដែលមិនបានបញ្ចូលគឺងាយរងគ្រោះខ្លាំង និងត្រូវការការយកចិត្តទុកដាក់ជាសំខាន់ ក្នុងការខិតខំកាត់បន្ថយភាពក្រីក្រ ។

**រូបភាពទី៧: ការប្រែប្រួលក្នុងភាពក្រីក្រនៅកម្ពុជា ១៩៩៣/៩៤ និង២០០៤**  
(ផ្អែកលើសំណាកគំរូអាចប្រៀបធៀបបាន)



**ប្រភព:** J.C. Knowles, គំរូថ្មីមួយនៃភាពក្រីក្រប៉ាន់ស្មានសំរាប់កម្ពុជាឆ្នាំ១៩៩៣/៩៤ ទៅ២០០៤រាយការណ៍សំរាប់អង្គការប្រទេស EAS នៃធនាគារពិភពលោក, ២០០៥ និងស្ថានភាពនៃ ភាពក្រីក្រមួយនៅកម្ពុជា២០០៤, ក្រសួងផែនការ, កុម្ភៈ២០០៦

**ប្រអប់ទី ១:និន្នាការ និងវិសមភាពក្នុងភាពក្រីក្រនៅកម្ពុជា**

អត្រារាប់ចំនួនមនុស្សក្រីក្រ ដែលផ្អែកលើការចំណាយប្រើប្រាស់នៅកម្ពុជា បានធ្លាក់ចុះក្នុង១០ទសវត្សរ៍កន្លងមក ទោះយ៉ាងណាអត្រាគិតនៅខ្ពស់ ៣៤.៧ភាគរយក្នុងឆ្នាំ២០០៤ ។ តំលាតភាពក្រីក្រនិងទ្វេគុណតំលាតភាពក្រីក្រ តាមរង្វាស់ yardsticks បង្ហាញការថយចុះដៃក្នុងភាពក្រីក្រ ។ ភាពជឿនលឿនក្នុងការកាត់បន្ថយសន្ទស្សន៍ភាព ក្រីក្រត្រូវបានធ្វើទាំងក្នុងតំបន់ទីប្រជុំជននិងជនបទ ប៉ុន្តែជោគជ័យខ្លាំងគឺនៅទីក្រុងភ្នំពេញ ។ តំបន់ជនបទពិសេស អ្នករស់នៅទីកន្លែង ងាយរងគ្រោះ និងលក្ខណៈភូមិសាស្ត្រលំបាក នៅតែមានអត្រាភាពក្រីក្រខ្ពស់ ហើយត្រូវ ការការយកចិត្តទុកដាក់ ពិសេសនិងបានកំណត់ទុក ។

ទិន្នន័យស្តីពីការចំណាយលើម្ហូបអាហារគំរូ អះអាងដៃពីការធ្លាក់ចុះក្នុងភាពក្រីក្រ ។ ទិន្នន័យសិក្សាពីការវិវត្តន៍នៃ មនុស្ស Anthropometric ចង្អុលបង្ហាញពីភាពជឿនលឿន ក្នុងការកាត់បន្ថយអត្រាមរណភាពទារកនិងកុមារ ក៏ដូចជាអង្គារមធ្យមទៀតនៃអាយុកាលជីវិតរស់នៅ ។ សមិទ្ធិផលរបស់កម្ពុជា ក្នុងការកាត់បន្ថយលទ្ធភាពផ្តល់ កំណើត ត្រូវបានធ្វើយ៉ាងត្រឹមត្រូវ ។ ភាពជឿនលឿនក្នុងការបង្កើនអក្ខរភាព និងការចុះឈ្មោះចូលរៀនត្រូវបាន លើកទឹកចិត្ត ទោះបីអត្រាបោះបង់ចោលការសិក្សាខ្ពស់ និងគុណភាពនៃការអប់រំនៅជាមូលហេតុនៃកង្វះដែលលើក ឡើង និងយកចិត្តទុកដាក់ ។

វិសមភាពក្នុងការចំណាយប្រើប្រាស់គឺខ្ពស់ខ្លាំងនៅកម្ពុជា ជាមួយនឹងសំណាកគំរូតាមតំបន់ភូមិសាស្ត្រដែលអាចប្រៀប ធៀបបាន ចង្អុលពីការកើនឡើងមួយខ្ពស់ក្នុងវិសមភាពនៅតំបន់ជនបទ រវាងឆ្នាំ១៩៩៣/៩៤ និង២០០៤ ។ ថ្វីបើ គ្រប់បញ្ហាភាគចំណាយប្រើប្រាស់ទាំងអស់បានសម្រេច កំណើនបានផ្តល់ផលប្រយោជន៍ច្រើនដល់អ្នកដែលសម្បូរ ដោយទ្រព្យធន ជាក្រុមអ្នកក្រ ។ កំណើននៅតំបន់ជនបទហាក់ដូចមានមូលដ្ឋានតូចចង្អៀតជាងតំបន់ទីប្រជុំជន ។

ជនក្រីក្រនៅកម្ពុជាមានលក្ខណៈដែលស្រដៀងទៅនឹងលក្ខណៈនៃជនក្រីក្រក្នុងប្រទេសដែលមានចំណូលទាប ។ ក្នុង ចំនួនសរុបនៃជនក្រីក្រ ជាង៩០ភាគរយរស់នៅតំបន់ជនបទ ធ្វើឱ្យភាពក្រីក្រក្លាយទៅជាហេតុការណ៍ដ៏ធំនៅតំបន់ ជនបទ ។ នេះបញ្ជាក់ថាភាពក្រីក្ររបស់កម្ពុជាមានបុសគុលធំមួយក្នុងផ្នែកកសិកម្ម ដែលមានផលិតភាពទាប និង មានកំណើនកើនតិចតួច ប៉ុន្តែផ្តល់ជីវិតរស់នៅទៅដល់ភាគច្រើននៃប្រជាជនរបស់ប្រទេស ។

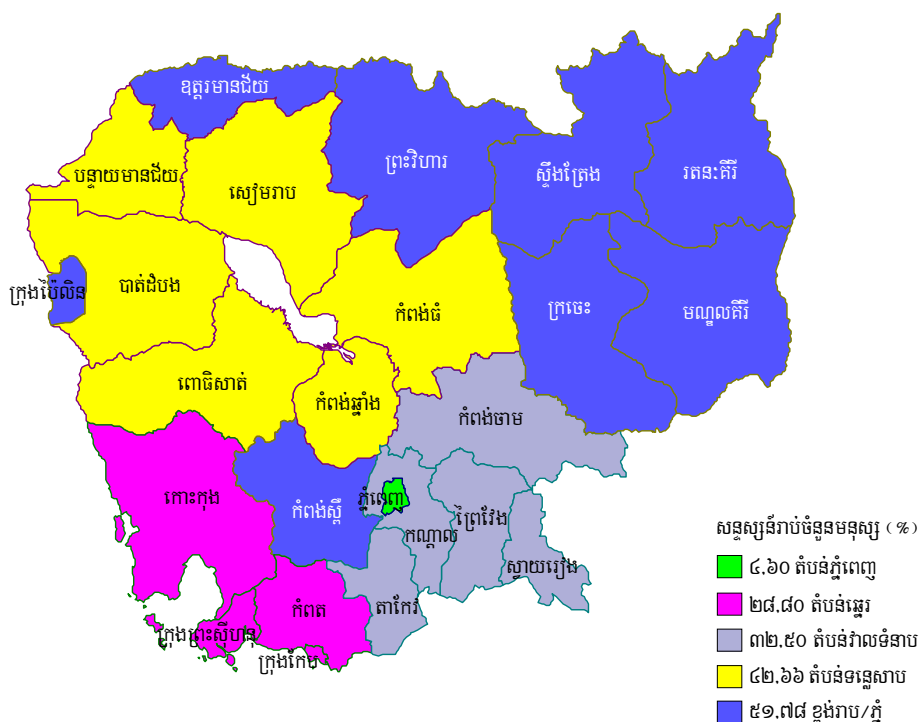
ជនក្រីក្រទំនងជាមានកំរិតអប់រំទាប ទទួលបានជំងឺ និងទ្រព្យដែលផ្តល់ផលមានកំរិត ហើយប្រមូលផ្តុំក្នុងមុខរបរដែល មានកំរៃទាប ទាមទារកម្លាំងកាយនិងដែលមិនទាក់ទាញសង្គម ។ ជនក្រីក្រទទួលបានតិចតួចសេវាកម្មទំនើបនិង មិនទាក់ទាញចិត្ត ។ ជនក្រីក្ររស់នៅក្នុងផ្ទះទ្រុឌទ្រោម ជាមួយការទទួលបានតិចតួចសេវាមូលដ្ឋានដូចជា ទឹកស្អាត និងអនាម័យដែលល្អប្រសើរ ។ ជនក្រីក្រច្រើនរស់នៅក្នុងគ្រួសារដែលមានមនុស្សច្រើន មានកូនច្រើននិងមាន មេគ្រួសារដែលមានការអប់រំតិច ។ ដើម្បីឱ្យមានប្រសិទ្ធភាព គោលនយោបាយកាត់បន្ថយភាពក្រីក្រនៅកម្ពុជាត្រូវ គិតគូរពិបាកបំរើនៃការចាញ់ប្រៀបដែលជនក្រីក្រជួបប្រទះ ក្នុងការធ្វើឱ្យប្រសើរឡើងសភាពការណ៍របស់ខ្លួន ។

ប្រភព: ស្ថានភាពនៃភាពក្រីក្រមួយនៅកម្ពុជាឆ្នាំ២០០៤, ក្រសួងផែនការ, កុម្មៈ២០០៦

**ភាពក្រីក្រប្រែប្រួលខ្លាំងតាមតំបន់ភូមិសាស្ត្រ**

**៣៥.** ក្នុងចំណោមតំបន់ភូមិសាស្ត្រ ភ្នំពេញមានអត្រាភាពក្រីក្រទាបបំផុត ៤,៦ភាគរយក្នុងឆ្នាំ២០០៤ ។ មួយចំណែកទៀត ខ្ពង់រាប/ភ្នំគឺជាតំបន់ក្របំផុតដោយមានអត្រាភាពក្រីក្រជាង ៥២ភាគរយ ។ ទន្លេសាបមានអត្រាភាពក្រីក្រ ៤៣ភាគរយ ធៀបជាមួយ ៣២ភាគរយក្នុងវាលទំនាប និង២៧ភាគរយក្នុងតំបន់ឆ្នេរ ។ វាលទំនាបមានចំណែកធំក្នុងភាពក្រីក្រ (៤០ភាគរយ) បន្ទាប់មកគឺទន្លេសាប (៣៧ភាគរយ) ខ្ពង់រាប/ភ្នំ (១៦ភាគរយ) និងតំបន់ឆ្នេរ (៦ភាគរយ) ។ ភាពក្រីក្រខ្ពស់ខ្លាំងក្នុងតំបន់ជនបទជាងក្នុងតំបន់ទីប្រជុំជនក្នុងគ្រប់តំបន់ទាំងអស់ ។

**រូបភាពទី៨: ផែនទីភាពក្រីក្រតាមតំបន់ភូមិសាស្ត្រ**



**ប្រភព:** ស្ថានភាពនៃភាពក្រីក្រមួយនៅកម្ពុជាឆ្នាំ២០០៤, ក្រសួងផែនការ, កុម្មៈ ២០០៦

**ខេត្តទាំងឡាយដែលក្រីក្របំផុតរួមមានកំពង់ស្ពឺ កំពង់ធំ និងសៀមរាប...**

**៣៦.** ក្នុងករណីនៃខេត្តទាំងឡាយ អត្រាភាពក្រីក្រក្នុងឆ្នាំ ២០០៤ ខ្ពស់ខ្លាំងក្នុងខេត្តកំពង់ស្ពឺ (៥៧,២ ភាគរយ) បន្ទាប់មកគឺកំពង់ធំ (៥២,៤ភាគរយ) និងសៀមរាប (៥១,៨ភាគរយ) ។ សន្ទស្សន៍ភាពក្រីក្រទាបខ្លាំងនៅភ្នំពេញ (៤,៦ ភាគរយ) កណ្តាល (២២,២ភាគរយ) និងក្រុងព្រះសីហនុ/កែប/កោះកុង (២៣,២ ភាគរយ) ។ គំណាតភាពក្រីក្រនិងសន្ទស្សន៍ភាពក្រីក្រធ្ងន់ធ្ងរក៏ស្របតាមនិន្នាការដូចគ្នាដែរ ។

**តារាងទី៣: ភាពក្រីក្រប៉ាន់ស្មានតាមខេត្តឆ្នាំ២០០៤**

<b>ខេត្ត</b>	<b>សន្ទស្សន៍រាប់ចំនួន មនុស្សក្រីក្រ (%)</b>	<b>សន្ទស្សន៍គំលាត ភាពក្រីក្រ (%)</b>	<b>ទ្រុឌសន្ទស្សន៍ គំលាតភាពក្រីក្រ (%)</b>
<b>i) តំបន់ភ្នំពេញ</b>	<b>4.60</b>	<b>1.23</b>	<b>0.49</b>
ភ្នំពេញ	4.60	1.23	0.49
<b>ii) តំបន់វាលទំនាប</b>	<b>32.50</b>	<b>7.62</b>	<b>2.65</b>
កំពង់ចាម	37.04	9.28	3.34
កណ្តាល	22.24	4.81	1.68
ព្រៃវែង	37.20	8.09	2.65
ស្វាយរៀង	35.93	8.35	2.75
តាកែវ	27.71	6.31	2.09
<b>iii) តំបន់ទន្លេសាប</b>	<b>42.66</b>	<b>12.09</b>	<b>4.74</b>
បន្ទាយមានជ័យ	37.15	9.82	3.58
បាត់ដំបង	33.69	7.94	2.65
កំពង់ធំ	52.40	15.55	6.23
សៀមរាប	51.84	17.31	7.46
កំពង់ឆ្នាំង/ពោធិសាត់	39.57	10.35	3.78
<b>iv) តំបន់ឆ្នេរ</b>	<b>28.80</b>	<b>6.11</b>	<b>2.02</b>
កំពត	29.96	6.60	2.30
ក្រុងព្រះសីហនុ/កែប/កោះកុង	23.18	4.60	1.38
<b>v) តំបន់ខ្ពង់រាប/ភ្នំ</b>	<b>51.78</b>	<b>15.47</b>	<b>6.22</b>
កំពង់ស្ពឺ	57.22	16.98	6.72
ខេត្តផ្សេងៗ	46.11	13.20	4.98
<b>កម្ពុជា</b>	<b>35.13</b>	<b>9.19</b>	<b>3.45</b>

**កំណត់ចំណាំ ១:** ខេត្តទាំងឡាយរួមមាន ក្រចេះ មណ្ឌលគិរី ព្រះវិហារ រតនគិរី ស្ទឹងត្រែង ឧត្តរមានជ័យ និងប៉ៃលិន ។ ដោយសារសំណាកគំរូមានចំនួនកំរិត ដើម្បីផ្តល់ការប៉ាន់ស្មានស្ថិតិសំខាន់ដោយឡែក ការប៉ាន់ស្មានបានផ្តល់ជាក្រុមនៃខេត្ត ។ ភាពក្រីក្រប៉ាន់ស្មាននៅក្នុងតារាងនេះត្រូវផ្អែកលើ សំណាកគំរូ១៥ខែពេញនៃការអង្កេតសេដ្ឋកិច្ចសង្គមកិច្ច ២០០៣-២០០៤ មិនមែនសំណាកគំរូ១២ ខែនៃប្រក្រតិទិនឆ្នាំ២០០៤ទេ ។

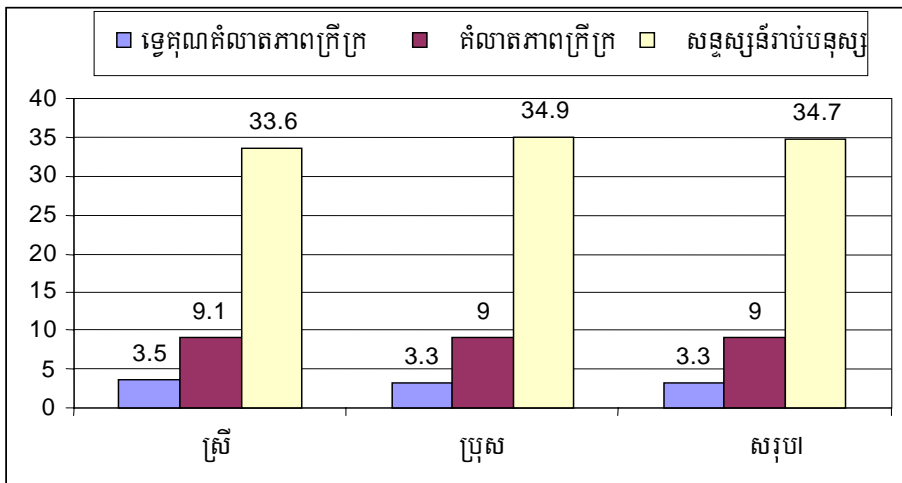
**ប្រភព:** J.C. Knowles., គំរូថ្មីមួយនៃភាពក្រីក្រប៉ាន់ស្មានសំរាប់កម្ពុជាឆ្នាំ១៩៩៣/៩៤ ទៅ ២០០៤ របាយការណ៍សំរាប់អង្គការប្រទេស EAS នៃធនាគារពិភពលោក, ២០០៥ និងស្ថានភាពនៃភាពក្រីក្រមួយនៅកម្ពុជា២០០៤, ក្រសួងផែនការ, កុម្ភៈ:២០០៦

**គ្រួសារក្រីក្រមានទំនាក់ទំនងក្នុងបណ្តុកច្រើននិងទំហំគ្រួសារធំ**

**៣៧.** សន្ទស្សន៍ភាពក្រីក្រខ្ពស់ខ្លាំង និងចំនួនច្រើននៃអ្នកក្រសែនៅក្នុងគ្រួសារដែលមានមេគ្រួសារដឹកនាំដោយមនុស្សអាយុរវាង ៣០ទៅ៥០ឆ្នាំ ។ ដូចបង្ហាញនៅក្នុងរូបភាពទី៩ មេគ្រួសារទាំងបុរសនិងស្ត្រីមានពិសោធន៍ក្នុងអត្រាភាពក្រីក្រដូចគ្នានៅកម្ពុជា ។ ពុំមានភាពខុសគ្នាច្រើនដែលកើតមានក្នុងអត្រាភាពក្រីក្រ ចំពោះស្ថានភាពអាពាហ៍ពិពាហ៍ ជនជាតិភាគតិចឬភាពពិការនៃមេគ្រួសារទេ ។ គ្រួសារក្រីក្រតែងតែមានអ្នកនៅក្នុងបណ្តុកច្រើន និងមានគ្រួសារធំ ។ សន្ទស្សន៍ភាពក្រីក្រកើនឡើងខ្លាំងសំរាប់គ្រួសារដែលមានទំហំលើសពី ៥ នាក់ ។

**រូបភាពទី ៩: ភាពក្រីក្រប៉ាន់ស្មានតាមភេទនៃមេគ្រួសារឆ្នាំ២០០៤**

(ភាគរយ)



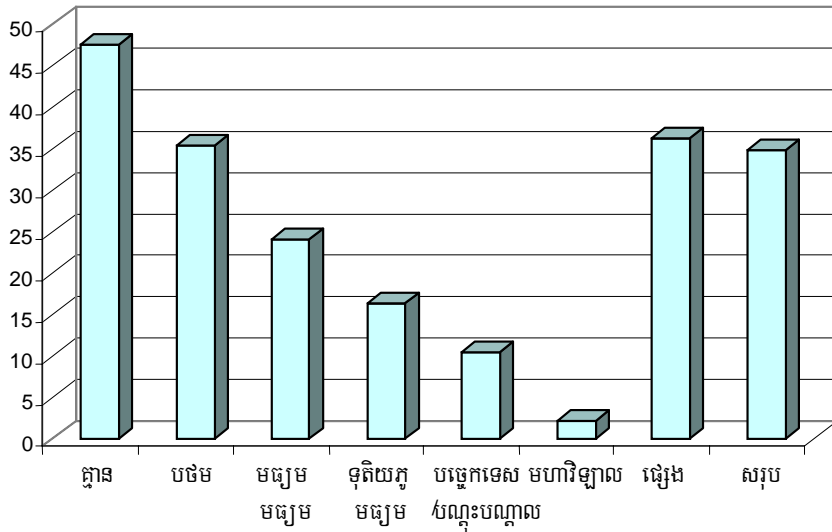
**ប្រភព:** J.C. Knowles, គំរូថ្មីមួយនៃភាពក្រីក្រប៉ាន់ស្មានសំរាប់កម្ពុជាឆ្នាំ១៩៩៣/៩៤ ទៅ ២០០៤ របាយការណ៍សំរាប់អង្គការប្រទេស EAS នៃធនាគារពិភពលោក, ២០០៥ និងស្ថានភាពនៃភាពក្រីក្រមួយនៅកម្ពុជា២០០៤, ក្រសួងផែនការ, កុម្ភៈ: ២០០៦

**ការរៀបចំការវិនិយោគបណ្តុយភាពក្រីក្រ**

**៣៨.** អត្រាភាពក្រីក្រខ្ពស់ខ្លាំងក្នុងចំណោមអ្នកដែលមានមេគ្រួសារមានការអប់រំតិចតួចឬគ្មាន ។ ឆ្នាំនៃការសិក្សានិងអក្ខរកម្មនៃមេគ្រួសារមានការពាក់ព័ន្ធខ្លាំងទៅនឹងភាពក្រីក្រ ។ នេះបង្ហាញពីការខ្វះខាតនៃធនធានមនុស្សទៅលើផ្នែកមួយនៃជនក្រីក្រ និងបញ្ចេញឱ្យឃើញពីសារៈសំខាន់នៃការវិនិយោគក្នុងធនធានមនុស្សដែលជាមធ្យោបាយមួយមានប្រសិទ្ធភាព នៃការប្រយុទ្ធប្រឆាំងនឹងភាពក្រីក្រនៅកម្ពុជា ។

រូបភាពទី១០: ភាពក្រីក្រតាមកំរិតនៃការអប់រំរបស់មេគ្រួសារ ឆ្នាំ ២០០៤

(ភាគរយ)



**ប្រភព:** J.C. Knowles, គំរូថ្មីមួយនៃភាពក្រីក្រប៉ាន់ស្មានសំរាប់កម្ពុជាឆ្នាំ១៩៩៣/៩៤ ទៅ ២០០៤ របាយការណ៍សំរាប់អង្គការប្រទេស EAS នៃធនាគារពិភពលោក, ២០០៥ និងស្ថានភាពនៃភាពក្រីក្រមួយនៅកម្ពុជា២០០៤, ក្រសួងផែនការ, កុម្មៈ២០០៦

**ការកំណត់កសិកម្មគឺមានសារៈសំខាន់ខ្លាំង**

**៣៩.** ក្នុងករណីការងារតាមផ្នែក សន្ទស្សន៍ភាពក្រីក្រគឺខ្ពស់ ក្នុងចំណោមមេគ្រួសារដែលរកបានប្រាក់សំរាប់ការរស់នៅពីជីករី កសិកម្មនិងកម្មករសាងសង់ ។ ការកំណត់ការអភិវឌ្ឍន៍កសិកម្មគឺមានសារៈសំខាន់ខ្លាំងដោយសារវាតំណាងឱ្យ៦៣ ភាគរយនៃចំនួនសរុបនៃជនក្រីក្រក្នុងប្រទេស ។

**៤០.** បើគិតពីស្ថានភាពនៃការងារ សន្ទស្សន៍ភាពក្រីក្រគឺខ្ពស់ខ្លាំងក្នុងចំណោមមេគ្រួសារដែលជាអ្នកបំរើនៅក្នុងផ្ទះ បន្ទាប់មកគឺកសិករដែលមានមុខរបរខ្លួនឯងនិងអ្នកគ្មានការងារធ្វើ ។ កសិករដែលមានមុខរបរខ្លួនឯងគឺជាក្រុមមួយធំបំផុត ៤៨ ភាគរយនៃចំនួនជនក្រីក្រសរុប ។ ដូច្នេះផ្លូវមួយដែលប្រកបដោយប្រសិទ្ធភាពខ្ពស់សំរាប់ការកាត់បន្ថយភាពក្រីក្រនៅកម្ពុជាគឺពន្លឿន (កសិកម្ម) កំណើននៅជនបទ ដែលនឹងជួយផ្តល់ផលប្រយោជន៍លើសលប់ដល់ជនក្រីក្រភាគច្រើន ។

**ប្រអប់ទី២: ជំរុញកំណើនសេដ្ឋកិច្ចដែលមានមូលដ្ឋានល្អនៅកម្ពុជា**

ចាប់តាំងពីឆ្នាំ ១៩៩៤ កម្ពុជាបានសម្រេចកំណើនសេដ្ឋកិច្ចក្នុងអត្រាមួយខ្ពស់ ជាមធ្យមប្រហែល ៧ភាគរយតាមរយៈការពង្រីកយ៉ាងឆាប់នៃកម្មសាលកាត់ដេរ និងទេសចរណ៍ ។ ចំណែកការពន្លឿនទៅអនាគតប្រភព ដែលមានស្រាប់នៃកំណើនគឺជាអាទិភាព កម្ពុជាត្រូវការដៃគូដើម្បីពង្រីកប្រភពនៃកំណើនឱ្យបានច្រើនទៅតំបន់ជនបទ ដើម្បីបង្កើនអត្រានៃការកាត់បន្ថយភាពក្រីក្រ ។ ការធ្វើឱ្យមានកំណើនសេដ្ឋកិច្ចនៅជនបទ គឺបានមកពីសកម្មភាពកសិដ្ឋាននិងមិនមែនកសិដ្ឋាន ជាការចំរុះគ្នាមួយដែលត្រូវការចាំបាច់ដើម្បីការកាត់បន្ថយភាពក្រីក្រឱ្យមាននិរន្តរភាព ក្នុងរយៈ

ពេលទសវត្សរ៍ខាងមុខ ។

នៅកម្ពុជា ការបង្កើនចំណូលកសិកម្មត្រូវការសកម្មភាពទាំងឡាយក្នុងផ្នែកគន្លឹះខ្លះៗ ដូចជាបង្កើនផលិតភាពកសិផល (ពិសេសស្រូវ) តាមរយៈការប្រើប្រាស់ឱ្យបានល្អប្រសើរប្រភេទផ្សេងៗនៃពូជដែលបានកែលម្អ និងធាតុផ្សេងទៀតដូចជាដីសមស្របនិងការគ្រប់គ្រងសត្វចង្រៃ និងការត្រួតពិនិត្យទឹកឱ្យបានល្អពិសេសតាមរយៈធារាសាស្ត្រជុនតូច ។ បង្កើនផលិតកម្ម ចិញ្ចឹមសត្វនិងត្រីក៏មានសារៈសំខាន់ដែរ ហើយការចិញ្ចឹមនេះត្រូវការសេវាបច្ចេកទេសដែលបានកែលម្អ សំរាប់សុខភាពសត្វនិងការស្រាវជ្រាវត្រី ការថែរក្សានិងការគ្រប់គ្រង ។ ការគាំទ្រសំរាប់ការពង្រីកការទទួលបានស្ថាប័នហិរញ្ញវត្ថុនៅជនបទត្រឹមត្រូវ ដែលនឹងមានសារៈសំខាន់សម្រាប់កសិករនិងសហគ្រិនជនបទ ដើម្បីពង្រីកទំហំនៃប្រតិបត្តិការរបស់គាត់ និងធ្វើឱ្យមានច្រើនមុខផ្សេងៗគ្នា ឆ្ពោះទៅរកការចំណេញឱ្យបានច្រើន និងនិរន្តរភាពសកម្មភាព ។ ដូចគ្នាដែរ ការសម្រួលឧបសគ្គដីធ្លីនិងទាមទារឱ្យមានការខិតខំប្រឹងប្រែងចុះបញ្ជីដីធ្លី ដែលជាផ្នែកមួយនៃការបង្កើតឱ្យមាន កម្មភាព និងសុវត្ថិភាពទីផ្សារដី ។

សេដ្ឋកិច្ចមិនមែនកសិដ្ឋាននៅជនបទទូទាំងមាន ពាណិជ្ជកម្ម ការដឹកជញ្ជូន ការកែច្នៃ កម្មសាលខ្នាតតូច ការលក់រាយនិងសេវាកម្ម និងសកម្មភាពដូចគ្នាផ្សេងទៀតដែលមានសក្តានុពលទូលំទូលាយ សំរាប់ឱ្យមានកំណើនខ្លាំង និងកាត់បន្ថយភាពក្រីក្រឱ្យបានឆាប់រហ័សនៅកម្ពុជា ។ កម្ពុជាត្រូវការដើម្បីទទួលយក គោលនយោបាយសមស្របដើម្បីប្រមូលធនធានលើសក្តានុពលទាំងនេះ ។ ក្នុងបរិបទនេះ គោលនយោបាយទាំងឡាយដែលមានទិសដៅដើម្បីបង្កើនទ្រព្យរបស់ជនក្រីក្រដូចជាដីធ្លី ឥណទាននិងហេដ្ឋារចនាសម្ព័ន្ធជនបទ នឹងទៅជាផ្នែកមួយនៃការជំរុញកំណើនឱ្យបានឆាប់រហ័សនៃផ្នែកជនបទ ហើយក៏ដូចជាសេដ្ឋកិច្ចទាំងមូល ។

**ប្រភព:** ស្ថានភាពនៃភាពក្រីក្រមួយនៅកម្ពុជាឆ្នាំ២០០៤, ក្រសួងផែនការ, កុម្មៈ២០០៦

**បញ្ហាភាគក្រីក្រនៃគ្រោះក្នុងដួងជនបទ**

៤១. តាមរយៈបញ្ហាភាពចំណាយប្រើប្រាស់ សូចនាករសង្គមកិច្ចនៅកំរិតគ្រួសារខ្លះ បង្ហាញពីសភាពការណ៍រងគ្រោះខ្លាំងនៃបញ្ហាភាគក្រីក្រ ។ បញ្ហាភាគក្រីក្ររស់នៅក្នុងផ្ទះតូចនិងមានគុណភាពទាបនិងមានបន្ទប់តិចទទួលបានទឹកស្អាតនិងអនាម័យល្អប្រសើរតិចតួច ហើយពីងផ្នែកខ្លាំងលើអុសសំរាប់ដុតនិងប្រេងកាតសំរាប់ដុតបំភ្លឺ ។ ចំពោះសភាពការណ៍នេះ គំលាតរវាងបញ្ហាភាគក្របំផុត ២០% និងបញ្ហាភាគមានបំផុត២០% គឺខ្ពស់ខ្លាំង ។ ប្រហែល ៩៤% នៃបញ្ហាភាគក្របំផុតបន្ទោរបង់តាមវាល (open land) ឬគ្មានបន្ទប់អនាម័យ ហើយជាង ៩៧%ប្រើអុសសំរាប់ដុត ។ តិចជាង ២% ក្នុងបញ្ហាភាគក្របំផុតបានទទួលអណ្តូងស្នប់ឬម៉ាស៊ីនទឹកសាធារណៈ ។ បញ្ហាភាគមានបំផុតមានទំហំគ្រួសារតូចនិងនាក់ក្នុងបន្ទុកទាប ។

៤២. ជាក់ស្តែងភាពខុសគ្នាកើតមានឡើង ក្នុងភាពជាម្ចាស់នៃរបស់ប្រើប្រាស់យូរអង្វែងក្នុងចំណោមបញ្ហាភាគចំណាយប្រើប្រាស់ផ្សេងៗ ។ ភាពជាម្ចាស់លើរបស់ផ្សេងៗដូចជាវិទ្យុ ទូរទស្សន៍ គ្រឿងសង្ហារឹមនិងសំភារៈក្នុងគ្រួសារគឺមានតិចតួចក្នុងចំណោមជនក្រីក្រ២០% ។

**ជនក្រីក្រតែងតែរស់នៅតំបន់ដាច់ស្រយាលនិងដាច់ពីគេ**

៤៣. ជនក្រីក្រ ពិសេសបញ្ហាភាគក្របំផុត២០% តែងតែរស់នៅក្នុងតំបន់ដាច់ស្រយាលនិងដាច់ពីគេ ដែលនៅទីនោះជនក្រីក្រទទួលបានមានកំណត់ហេដ្ឋារចនាសម្ព័ន្ធ និងសេវាមូលដ្ឋាន ។ ចម្ងាយទៅផ្លូវ ផ្សារ ចំណតរថយន្តនិងមូលដ្ឋានបន្តផ្សេងទៀត ហើយនិងសេវាកម្មទ្រទ្រង់កើនឡើងពីបញ្ហាភាគខ្ពស់ទៅបញ្ហាភាគទាប ។ បញ្ហាភាគក្របំផុត២០% គឺនៅដាច់ពីទីផ្សារនិងមូលដ្ឋានថែរក្សាសុខភាព ។

៤៤. ភូមិទាំងឡាយដែលជនក្រីក្ររស់នៅមានមូលដ្ឋានសុខាភិបាល និងអប់រំនៅឆ្ងាយ ។ ពិសេសមានភាពខុសគ្នាខ្លាំងក្នុងការចូលរៀននៅសាលាមធ្យមសិក្សា និងរាល់ការផ្តល់សេវាសុខភាពទំនើប ។ ញាតិឱ្យជនក្រីក្រ ទទួលបានភាគច្រើនការផ្តល់សេវាមិនបានទទួលការបណ្តុះបណ្តាល និងសេវាសុខភាពបុរាណ ។

**ភាពខុសគ្នាខ្លាំងក្នុងសូចនាករអប់រំ**

៤៥. សូចនាករពាក់ព័ន្ធនឹងការអប់រំបង្ហាញពីការប្រែប្រួលថេរជាមួយបញ្ហាភាគចំណាយប្រើប្រាស់ បង្ហាញពីសារៈសំខាន់នៃការអប់រំក្នុងការកាត់បន្ថយភាពក្រីក្រ ។ ភាពខុសគ្នាខ្លាំងកើតមានឡើងក្នុងសូចនាករអប់រំក្នុងចំណោមបញ្ហាភាគទាំងឡាយ ។ ភាពខុសគ្នាក្នុងសមាមាត្រ ការចុះឈ្មោះចូលរៀនពិតគួរឱ្យចាប់អារម្មណ៍ខ្លាំងជាងភាពខុសគ្នាក្នុងសមាមាត្រចុះឈ្មោះចូលរៀនដុល ពិសេសបង្ហាញនិទ្ទាការនៃកុមារក្រីក្រចាប់ផ្តើមចូលរៀននៅអាយុមួយឆ្នាំ ។ លក្ខណៈរំខានមួយខ្លាំងពីចំណុចសមភាពចូលរួម គឺភាពខុសគ្នាដ៏ធំក្នុងចំនួនការចំណាយរបស់ឪពុកម្តាយ ក្នុងការចុះឈ្មោះចូលរៀនរបស់កុមារម្នាក់ ។ ចំនួនគឺជិត ២៥ ដងក្នុងមួយឆ្នាំធំជាងសំរាប់កុមារក្នុងបញ្ហាភាគមានបំផុត ជាងសំរាប់កុមារក្នុងបញ្ហាភាគក្របំផុត ។

**ប្រអប់ទី៣: ការវិនិយោគក្នុងធនធានមនុស្ស-ការអប់រំ**

ការអភិវឌ្ឍន៍ធនធានមនុស្សតាមរយៈការវិនិយោគក្នុងការអប់រំ សុខាភិបាលនិងអាហារូបត្ថម្ភ ជាសរសរទ្រូងនៃយុទ្ធសាស្ត្រកាត់បន្ថយភាពក្រីក្ររបស់រាជរដ្ឋាភិបាល-មានផលប៉ះពាល់សំខាន់លើការកាត់បន្ថយភាពក្រីក្រ ។ សមិទ្ធផលអប់រំរបស់កម្ពុជាក្នុងទសវត្សរ៍កន្លងមកគួរឱ្យកោតសរសើរ ។ ការផ្តោតលើការអប់រំបឋមសិក្សា តាមរយៈការបង្កើនចំណាយសាធារណៈ បានបង្កើនអត្រាចុះឈ្មោះចូលរៀននៅបឋមសិក្សា ពិសេសឆាប់រហ័សក្នុងចំណោមស្ត្រីនិងកុមារពិគ្រួសារក្រីក្រ ។ ម្យ៉ាងទៀតផ្នែកចាប់អារម្មណ៍ខ្លះនៅតែកើតមានដូចជា (១) ការរីកឡើងការចូលរៀនយឺតក្នុងប្រព័ន្ធអប់រំ ពិសេសក្នុងចំណោមកុមារពីបញ្ហាភាគក្រីក្រ ដែលកាត់បន្ថយសក្តានុពលចុះឈ្មោះចូលរៀននិងការចូលរៀន, និង(២) កំរិតទាបនៃការចុះឈ្មោះចូលរៀនមិនអាចពន្យល់ពេញលេញដោយ ពលកម្មកុមារតែឯងដោយសារមួយផ្នែកនៃកុមារក្រីក្រដែលមិនបានធ្វើការងារ ក៏មិនដែលចុះឈ្មោះចូលរៀនដែរ ។ នេះអាចពន្យល់មួយផ្នែកដោយតម្លៃមិនរៀបរយ និងគុណភាពទាបនៃការអប់រំ ។ ទោះបីតម្លៃផ្ទាល់នៃការអប់រំ បានថយចុះការចំណាយក្រៅហោរពៅនៅតែបន្ត គឺជាបំណងមួយរវាងការចូលសាលានៃកុមារពិគ្រួសារក្រីក្រ ។ ស្របជាមួយការកើនឡើងខ្លាំងចំណាយសាធារណៈលើផ្នែកអប់រំ អាទិភាពគឺដើម្បីទទួលយកគោលនយោបាយទាំងឡាយ ដើម្បីធ្វើឱ្យប្រសើរឡើងឱកាសសំរាប់ការអប់រំនិងសមិទ្ធផល ពិសេសសំរាប់ជនក្រីក្រ ។



ប្រភព: ស្ថានភាពនៃភាពក្រីក្រមួយនៅកម្ពុជាឆ្នាំ២០០៤, ក្រសួងផែនការ, កុម្មៈ២០០៦

**ដឹកសិកម្មគឺមានសារៈសំខាន់ខ្លាំង ប៉ុន្តែការទទួលបានប្រព័ន្ធប្រឡាយមានកំរិត**

៤៦. ដឹកសិកម្មគឺជាប្រភពសំខាន់បំផុតសំរាប់គ្រួសារជនកម្ពុជាភាគច្រើន ពិសេសក្នុងចំណោមបញ្ហាភាគក្របំផុត ។ ប្រហែល ៨៤% នៃប្រជាជនក្នុងបញ្ហាភាគក្របំផុតរស់នៅក្នុងគ្រួសារទទួលបានកម្មសិទ្ធិ ឬប្រតិបត្តិការដឹកសិកម្ម ។ ជាមួយការទទួលបានធារាសាស្ត្រមានកំរិតសំរាប់គ្រប់បញ្ហាភាគទាំងអស់ វាមានកំរិតទាបសំរាប់បញ្ហាភាគក្របំផុត ។

**ជំនក្រីក្រមានដឹកសិកម្មភាពតិចតួច និងរោងចក្រសំយោងធនធានកម្មសិទ្ធិម**

៤៧. ក្នុងចំណោមជនក្រីក្រដែលមានកម្មសិទ្ធិដី សុវត្ថិភាពដីកើនឡើងជាមួយបញ្ហាភាគចំណាយប្រើប្រាស់ ។ មានតែ១៦% ក្នុងបញ្ហាភាគក្របំផុតមានកម្មសិទ្ធិដីកាន់កាប់ ។ បញ្ហាភាគក្របំផុតបង្ហាញពីការពឹងពាក់ខ្ពស់របស់គាត់ខ្ពស់ទៅលើធនធានកម្មសិទ្ធិរួមដូចជា ការនេសាទ ការប្រមូលអុស ការស្វែងរកចំណីឬបរចាញ់សត្វព្រៃជាប្រភពនៃជីវិតរស់នៅ ។

**ចំណូលពីប្រភពមិនមែនកសិកម្មកាត់បន្ថយភាពខ្វះខាតយេឡោះ**

៤៨. ទោះបី ចំណូលពីប្រភពមិនមែនកសិកម្មមានសារៈសំខាន់ខ្លាំងសំរាប់បញ្ហាភាគមានបំផុត ប្រភពទាំងនេះកាត់បន្ថយជាសំខាន់ភាពក្រីក្រសំរាប់បញ្ហាភាគក្របំផុត ។ ប្រភពខ្លះផ្តល់ចំណូលសំខាន់ និងសុវត្ថិភាពក្នុងការចំណាយប្រើប្រាស់ ហើយនឹងស្ថេរភាពជ្រៀមនឹងផលិតកម្មកសិកម្ម ដែលមានការប្រែប្រួលខ្លាំងដោយសារគ្រោះរាំងស្ងួតនិងទឹកជំនន់ ។ ចំណូលពីប្រភពមិនមែនកសិកម្ម គឺជាផ្លូវសំខាន់ដៃសំរាប់បញ្ហាភាគក្របំផុតដើម្បីដោះស្រាយហេតុការណ៍វិបត្តិផ្សេងៗដូចជាការមានជម្ងឺ និងជួយជនក្រីក្រ ជៀសផុតពីការលក់ទ្រព្យឬធ្លាក់ក្នុងអន្ទាក់បំណុល ។ បញ្ហាភាគក្របំផុតបង្ហាញភាពងាយរងគ្រោះច្រើនក្នុងគ្រប់រូបភាព ដូចជាកំរិតជំពាក់បំណុល អសន្តិសុខស្បៀងនិងកង្វះអាហារូបត្ថម្ភ ឈឺច្រើននិង មរណៈភាព និងប្រឈមច្បាប់មិនត្រឹមត្រូវនិងស្ថានភាពបញ្ហា បើធៀបជាមួយបញ្ហាភាគមានបំផុត ។

**ជំនក្រីក្រខ្វះខាតយេឡោះច្រើន និងមានស្ថានភាពសុខភាពទាប**

៤៩. បញ្ហាភាគក្របំផុតមានបទពិសោធន៍សន្ទស្សន៍ខ្ពស់នៃភាពងាយរងគ្រោះ និងស្ថានភាពសុខភាពទាប ។ បញ្ហាភាគមានបំផុតតែងប្រើការថែរក្សាសុខភាពញឹកញាប់ (ពិសេសការសំរាកពេទ្យ) និងចំណាយច្រើនក្នុងរយៈពេលនិមួយៗនៃការមានជម្ងឺ ។ សូចនាករសំរាប់ការថែរក្សាសុខភាពក្នុងចំណោមកុមារនិងមាតាភីបង្ហាញដែរ ពីស្ថានភាពនៃបញ្ហាភាគក្របំផុត ។

៥០. ការវិភាគពហុអថេរមួយបង្ហាញពីទំនាក់ទំនងសំខាន់នៃភាពក្រីក្រ និងចំណាយប្រើប្រាស់សំរាប់មនុស្សម្នាក់ ជាមួយនិងលក្ខណៈពិសេសនៃប្រជាសាស្ត្រ ពហុប្រភពចំណូល និងអថេរសេដ្ឋកិច្ចសង្គមកិច្ចផ្សេងៗទៀត ។ នេះបង្ហាញពីប្រភេទពហុទំហំនៃភាពក្រីក្រនៅកម្ពុជា ។

### ប្រអប់ទី ៤: សុខភាពនិងអាហារូបត្ថម្ភ

ក្នុងទសវត្សរ៍កន្លងមក កម្ពុជាបានធ្វើឱ្យមានជំហានល្អក្នុងការធ្វើឱ្យប្រសើរឡើងសុខភាពនិងអាហារូបត្ថម្ភរបស់ប្រជាជនខ្លួន ។ ជាមួយជោគជ័យ ក្នុងអត្រាចាក់ថ្នាំការពារកុមារ អាយុកាលជីវិតវែងនៅ មរណៈភាពទារកនិងកុមារ និងការទទួលបានទឹកស្អាតនិង អនាម័យល្អបានធ្វើឱ្យប្រសើរឡើងជានិច្ច ។ អត្រាកំណើនប្រជាជនបានថយចុះពី ២,៤៩% ក្នុងឆ្នាំ១៩៩៨ មក ១,៨១%ក្នុងឆ្នាំ២០០៤ និងអត្រាសុខភាពផ្តល់កំណើតសរុបបានធ្លាក់ចុះមកប្រហែល ៣,៣ក្នុងឆ្នាំ ២០០៥ ។

ក្នុងពេលជាមួយ បញ្ហាប្រឈមធ្ងន់ធ្ងរក្នុងសុខភាពសាធារណៈស្ថិតនៅដដែល ។ មរណៈភាពមាតានិងអត្រាកង្វះអាហារូបត្ថម្ភរបស់កុមារនៅខ្ពស់ ។ ការឈឺស្លាប់ខ្លះនៅតែមាន និងភាពខុសគ្នាជាក់ស្តែងក្នុងការទទួលសេវាថែរក្សាសុខភាព នៅតែបន្តបែងចែកអ្នកក្រ និងក្រុមដែលគ្រាន់បើជាង បង្កើតឱ្យមានបញ្ហាប្រឈមក្នុងប្រព័ន្ធសុខាភិបាល ។ ទោះបីមានការកែលំអក្នុងភាពទទួលបានមូលដ្ឋានសុខាភិបាល ការចំណាយក្នុងសុខភាពសាធារណៈនៅកម្ពុជា នឹងត្រូវមានការបែងចែកសារជាថ្មីឱ្យបានច្រើនក្នុងការអនុគ្រោះជនក្រីក្រ ។ ឧទាហរណ៍ ការចំណាយបានកើនឡើងក្នុងការថែរក្សាកុមារ ផែនការគ្រួសារ ការត្រួតពិនិត្យជម្ងឺឆ្លង និងការថែរក្សាពេលមានផ្ទៃពោះវាហាក់ដូចផ្តល់ផលចំណេញដល់អ្នកក្រ ។

អត្រាកង្វះអាហារូបត្ថម្ភនៅកម្ពុជានៅខ្ពស់ខ្លាំង ប៉ុន្តែភាពជឿនលឿនច្រើនត្រូវបានធ្វើលើផ្នែកនេះក្នុងប៉ុន្មានឆ្នាំកន្លងមក ។ កុមារខ្លះអាហារូបត្ថម្ភ ពាក់ព័ន្ធខ្លាំងជាមួយកិច្ចចំណូល ចំណូលទាបគឺជាកត្តាមួយក្នុងចំណោមកត្តាទាំងឡាយជាច្រើនដែលយកមកពន្យល់ ។ ឧទាហរណ៍ទំនាក់ទំនងផ្តាច់ប្តូរឥរិយាបថ ( ផ្តល់ចំណេះដឹងដល់មាតា ) គឺមានសារៈសំខាន់ខ្លាំងសំរាប់កាត់បន្ថយកង្វះអាហារូបត្ថម្ភ ។ ការទទួលបានទឹកស្អាតនិងអនាម័យ មន្ទីរពេទ្យ និងគុណភាពនៃហេដ្ឋារចនាសម្ព័ន្ធកូមិ គឺជាកត្តាសំខាន់ដែលពន្យល់ការប្រែប្រួលក្នុងស្ថានភាពអាហារូបត្ថម្ភតាមភូមិ ។

**ប្រភព:** ស្ថានភាពនៃភាពក្រីក្រមួយនៅកម្ពុជាឆ្នាំ២០០៤, ក្រសួងផែនការ, កុម្ភៈ២០០៦

### **IV. ការពង្រឹងការកាត់បន្ថយភាពក្រីក្រ: ការសម្លឹងមើលចំពោះមុខ**

#### **ការប្រយុទ្ធនឹងវិបត្តិសុខភាពក្រីក្រ: ការសម្លឹងមើលចំពោះមុខ**

**៥១.** របាយការណ៍ស្ថានភាពនៃភាពក្រីក្រនៅកម្ពុជាឆ្នាំ ២០០៤ ផ្តល់មួយចំនួននូវការយល់ដឹងជ្រៅ លើអ្វីដែលកម្ពុជាអាចពង្រឹងអត្រារបស់ខ្លួនក្នុងការកាត់បន្ថយភាពក្រីក្រ ដោយធ្វើឱ្យសំរេចបានកំណើនមួយដែលគាំទ្រអ្នកក្រច្រើន តាមរយៈការទទួលយកនូវគោលនយោបាយទាំងឡាយសមស្រប ។

**៥២.** ការប្រែប្រួលមួយក្នុងយុទ្ធសាស្ត្រចំណូលដែលមានស្រាប់ និងទ្រព្យកាន់កាប់ដោយជនក្រីក្របញ្ជាក់ច្បាស់ថា ការព្យាបាលតែមួយមិនគ្រប់គ្រាន់ដើម្បីកាត់បន្ថយភាពក្រីក្រនៅកម្ពុជាទេ ។ សេចក្តីត្រូវការគឺដើម្បីផ្តល់ការប្រយុទ្ធមួយដែលមានពហុមុខព្រួយលើភាពក្រីក្រ ។

**ភាពក្រីក្រកម្ពុជាគឺដូចគ្នាប្រទេសដែលមានចំណូលទាបផ្សេងទៀត**

៥៣. ស្ថានភាពនៃជនក្រីក្រកម្ពុជាគឺមិនខុសគ្នាខ្លាំងពីជនក្រីក្រក្នុងប្រទេសទាំងឡាយដែលមានចំណូលទាប ទេ ។ ភាពក្រីក្រក៏ដូចភាពក្រីក្រម្ហូបអាហារ គឺខ្ពស់នៅតំបន់ជនបទ ជាងនៅភ្នំពេញនិងទីប្រជុំជនផ្សេងទៀត ។ បន្ថែមលើការរស់នៅជនបទជនក្រីក្រតែងតែមានកំរិតការអប់រំទាប ការទទួលបានកំរិតជីវិតទ្រព្យផលិត ផ្សេងទៀត និងប្រមូលផ្តុំលើការងារដែលមានកំរៃទាប ទាមទារកម្លាំងនិងមុខរបរមិនទាក់ទាញសង្គម ។ ទាំង នៅទីប្រជុំជននិងជនបទ ជនក្រីក្របានទទួលតិចតួចសេវាទំនើបនិងជាទីគាប់ចិត្ត ។ គាត់រស់នៅក្នុងផ្ទះទ្រុឌ ទ្រោម មិនបានប្តូរទទួលបានកំរិតសេវាមូលដ្ឋានដូចជាទឹកស្អាតនិងអនាម័យល្អ ។ ជនក្រីក្រតែងរស់នៅក្នុង គ្រួសារ មានសមាជិកច្រើន កូនច្រើននិងមេគ្រួសារមានការអប់រំតិច ។ គាត់បានទទួលតិចតួចសេវា សាធារណៈ ។

**ផ្នែក គន្លឹះ៣:**

៥៤. ទ្រព្យចំបងរបស់ជនក្រីក្រកម្ពុជាគឺកម្លាំងពលកម្ម ។ ម្យ៉ាងទៀតតម្រូវការដើម្បីវិនិយោគគ្រប់គ្រាន់ និង ការកសាងដ៏មានប្រសិទ្ធភាពធនធានមនុស្សនិងជំនាញគឺជាការត្រឹមត្រូវ ។ ដោយសារជាង ៥០%នៃជនក្រី ក្ររស់នៅតំបន់ជនបទ ការពន្លឿនកំណើនកសិកម្ម តាមរយៈការធ្វើឱ្យរឹតតែខ្លាំងឡើង និងការឱ្យមាន ដំណាំកសិកម្មច្រើនមុខគឺមានសារៈសំខាន់ ។ ដូចគ្នាដែរគ្រួសារក្រីក្រនិងទទួលបានផលពីការពង្រីកឱកាសទាំង ឡាយសំរាប់ការងារ ក្នុងផ្នែកមិនមែនកសិដ្ឋាន ។ ការឆាប់ធ្វើឱ្យប្រសើរឡើងក្នុងហេដ្ឋារចនាសម្ព័ន្ធជនបទ គឺមានសារៈសំខាន់ ទាំងសំរាប់ការអភិវឌ្ឍន៍ផ្នែកកសិកម្មទំនើបមួយ និងសំរាប់ការធ្វើឱ្យមានសន្តិសុខកំណើន ផ្នែកមិនមែនកសិដ្ឋាន ។

**តម្រូវការដើម្បីដោះស្រាយប្រភពនៃការកើនឡើងវិសមភាព**

៥៥. បន្ថែមទៅលើអត្រារបស់វា ផលប៉ះពាល់នៃកំណើនសេដ្ឋកិច្ចលើភាពក្រីក្រ គឺអាស្រ័យលើអ្វីអាចកើត មានឡើងទៅលើភាពក្រីក្រ ។ ជាសំខាន់ត្រូវស្គាល់ពីគំរូនៃកំណើនកម្ពុជាពីមុន ដែលមាននិន្នាការបង្កើត វិសមភាពខ្ពស់ ពិសេសនៅតំបន់ជនបទ ។ ជាមួយនិងមួយភាគធំនៃជនក្រីក្ររស់នៅតំបន់ជនបទ វាមាន សារៈសំខាន់ណាស់សំរាប់កម្ពុជា ដើម្បីពិនិត្យបញ្ហាវិសមភាពចំពោះមុខ និងកំណត់ និងដោះស្រាយប្រភពនៃ ការកើនឡើងវិសមភាពដែលគ្របដណ្តប់គ្រប់ទំហំទាំងឡាយ ដូចជាការរីករាលដាលមិនធម្មតានៃឱកាស សេដ្ឋកិច្ចនិងសង្គមកិច្ច ការបែងចែកដែលលំអៀងនៃហិរញ្ញវត្ថុនិងធនធានមនុស្ស និងការកើនឡើងភាព ក្រីក្រក្នុងគ្រប់ផ្នែកផ្សេងៗនៃជីវិត ។

**ការបង្កើត និងរក្សាបរិយាកាសមួយដែលអាចធ្វើទៅបាន**

៥៦. ជោគជ័យក្នុងការកាត់បន្ថយភាពក្រីក្រ និងធ្វើឱ្យប្រសើរឡើងកំរិតស្តង់ដាររស់នៅរបស់គ្រប់ជនកម្ពុជា គឺអាស្រ័យទៅលើការផ្តល់ការយកចិត្តទុកដាក់ ដើម្បីបង្កើតនិងរក្សាបរិយាកាសមួយដែលអាចធ្វើទៅបាន

សំរាប់កំណើនឆាប់និងគាំទ្រអ្នកក្រ ។ ការគ្រប់គ្រងម៉ាក្រូសេដ្ឋកិច្ចដ៏ត្រឹមត្រូវនិងអភិបាលកិច្ចល្អ គឺជាតម្រូវការដំបូងសំខាន់សំរាប់បង្កើតបរិដ្ឋានមួយដូចនេះ ។ ការកែទម្រង់ក្នុងគ្រប់ផ្នែកទាំងអស់ ពិសេសការកែលម្អក្នុងរដ្ឋបាលសាធារណៈ និងការផ្តល់អំណាចច្បាស់លាស់ទៅឱ្យស្ថាប័នមូលដ្ឋាន នឹងបង្កើតបរិដ្ឋានទូលំទូលាយមួយដែលក្នុងនោះជនក្រីក្រអាចទទួលបានឱកាស និងកសាងទ្រព្យយោងទៅតាមសេចក្តីត្រូវការរបស់គាត់ ដើម្បីគេចឱ្យផុតពីភាពក្រីក្រ ។

**៥៧.** នៅកំរិតអភិវឌ្ឍន៍បច្ចុប្បន្ន ការប្រមូលសំខាន់មួយសំរាប់កម្ពុជាគឺដើម្បីធានាឱ្យមានភាពស៊ីសង្វាក់គ្នានិងទទួលបានភ្លាម និងផ្តល់ផលល្អដល់លទ្ធផលនៃការកាត់បន្ថយភាពក្រីក្រ ។ នេះអាចសំរេចបានតាមរយៈសកម្មភាពសំខាន់ៗ លើអ្វីដែលត្រូវបានសម្រេចកន្លងមក ក្នុងការកាត់បន្ថយភាពក្រីក្រ កសាងស្ថាប័នសេដ្ឋកិច្ចសង្គមកិច្ច សំរាប់ការពន្លឿនកំណើនដែលគាំទ្រអ្នកក្រ និងការចម្លងការអនុវត្តល្អៗ ។ ឆ្លងតាមការប្រែប្រួលក្នុងកំណត់ដៅ ក្នុងការអនុវត្តនិងក្នុងគោលនយោបាយ ទាំងអស់នេះនឹងនាំមកនូវកំណើនមានសុវត្ថភាពផ្តល់ផលប្រយោជន៍ដល់ជនក្រីក្រនៅជនបទ ។ នេះនឹងធានាដៃឱ្យមានចលនាលឿន និងថែរក្សាទៅរកសមភាពដ៏ល្អ និងយុត្តិធម៌សំរាប់គ្រប់ជនកម្ពុជា ។

**ប្រអប់ទី៥: ការសម្លឹងមើលទៅមុខ-ការពន្លឿនការកាត់បន្ថយភាពក្រីក្រនៅកម្ពុជា**

របាយការណ៍ស្តីពីស្ថានភាពនៃភាពក្រីក្រនៅកម្ពុជាឆ្នាំ២០០៤ ផ្តល់នូវការយល់ដឹងជ្រៅលើ តើធ្វើដូចម្តេចកម្ពុជាអាចពន្លឿនអត្រានៃការកាត់បន្ថយភាពក្រីក្ររបស់ខ្លួន តាមរយៈការសំរេចបានកំណើនមួយដែលគាំទ្រអ្នកក្រច្រើន ដោយទទួលយកគោលនយោបាយទាំងឡាយដែលសមស្រប ។

ការស្ថិតនៅនៃភាពមានការផ្លាស់ប្តូររឿយៗច្រើនក្នុង យុទ្ធសាស្ត្រចំណូល និងទ្រព្យកាន់កាប់ដោយជនក្រីក្រ ធ្វើឱ្យដឹងច្បាស់ថាការព្យាបាលតែមួយមិនអាចគ្រប់គ្រាន់ ដើម្បីកាត់បន្ថយភាពក្រីក្រនៅកម្ពុជា ហើយសេចក្តីត្រូវការគឺដើម្បីផ្តល់នូវការប្រយុទ្ធពហុមុខព្រួយលើភាពក្រីក្រ ។

ទ្រព្យចំបងរបស់ជនក្រីក្រគឺកម្លាំងពលកម្ម ដូច្នេះសេចក្តីត្រូវការដើម្បីវិនិយោគសមស្រប និងប្រកបដោយប្រសិទ្ធភាពក្នុងការកសាងធនធានមនុស្សនិងជំនាញគឺត្រឹមត្រូវ ។ ដោយសារជាង៩១% នៃជនក្រីក្ររស់នៅតំបន់ជនបទ ការពន្លឿនកំណើនកសិកម្ម ទាំងតាមរយៈប្រពលវប្បកម្មនិងធ្វើឱ្យមានដំណាំច្រើនមុខគឺមានសារៈសំខាន់ណាស់ ។ គ្រួសារក្រីក្រនិងទទួលបានផលពីការពង្រីកឱកាសការងារក្នុងផ្នែកមិនមែនកសិដ្ឋាននៅជនបទ ។ ការកែលម្អឆាប់រហ័សក្នុងហេដ្ឋារចនាសម្ព័ន្ធក្នុងជនបទគឺមានសារៈសំខាន់ ទាំងសំរាប់ការអភិវឌ្ឍផ្នែកកសិកម្មសម័យមួយ និងសំរាប់ធ្វើឱ្យមានសន្តិកំណើនមិនមែនកសិកម្ម ។

ជោគជ័យក្នុងផ្នែកទាំងអស់នេះ អាស្រ័យលើការផ្តល់ការយកចិត្តទុកដាក់ ដើម្បីបង្កើតនិងរក្សាបរិដ្ឋានឱ្យបានច្រើនតាមតែអាចធ្វើទៅបានសំរាប់កំណើនឆាប់រហ័ស ។ ការគ្រប់គ្រងម៉ាក្រូសេដ្ឋកិច្ចត្រឹមត្រូវនិងអភិបាលកិច្ចល្អ គឺជាតម្រូវការសំខាន់ដំបូង សំរាប់បង្កើតបរិដ្ឋានដូចនេះ ។ ការកែទម្រង់គ្រប់ផ្នែក ពិសេសការធ្វើឱ្យប្រសើររដ្ឋបាលសាធារណៈ និងការផ្តល់អំណាចប្រកបដោយកំណាចទៅដល់ស្ថាប័នមូលដ្ឋាន នឹងបង្កើតបរិដ្ឋានទូលំទូលាយមួយ

ដែលក្នុងនោះជនក្រីក្រអាចមានឱកាសចូលរួម និងកសាងទ្រព្យយោងទៅតាមសេក្តីត្រូវការរបស់គាត់ និងរត់គេចពី ភាពក្រីក្រ ។

**ប្រភព:** ស្ថានភាពនៃភាពក្រីក្រមួយនៅកម្ពុជាឆ្នាំ២០០៤, ក្រសួងផែនការ, កម្ពុជា២០០៦

*គឺមានសារៈសំខាន់ណាស់សំរាប់កំណើនដើម្បីទៅជនក្រីក្រ និងពង្រីកឱកាសរបស់គាត់*

**៥៨.** សំរាប់ទសវត្សរ៍ខាងមុខ កម្មវត្ថុសំខាន់នៃចក្ខុវិស័យរបស់កម្ពុជានឹងត្រូវធានាថាកំណើនបានដល់ជន ក្រីក្រ និងពង្រីកឱកាសរបស់គាត់ ។ ត្រូវបំបែកវិញ នេះទាមទារគោលនយោបាយទាំងឡាយដែលធានា ថាជនក្រីក្រមានទ្រព្យ ការអប់រំ សុខភាពល្អ ទទួលបានប្រភពនិងទីផ្សារ សម្រុងនិងអំណាច និងការចូលរួមក្នុង ការធ្វើសេចក្តីសំរេចចិត្ត ដើម្បីឱ្យមានធនធានសំរាប់ការពង្រីកឱកាសនៃកំណើន។ ដូច្នេះការប្រែក្លាយ យុទ្ធសាស្ត្រកាត់បន្ថយភាពក្រីក្ររបស់កម្ពុជា ទៅជាសក្តមភាពសក្តិសិទ្ធិនិងច្បាស់លាស់ ត្រូវការការកំណត់ និងគិតទុកជាមុន ទាំងពីរាជរដ្ឋាភិបាល និងដៃគូអភិវឌ្ឍន៍របស់ខ្លួន ។